

## 北陸地方の産業人口

幸 田 清 喜

### 1. はじめに

都市化や工業化の条件のひとつとして総有業者中にしめる都市的人口比率の増大があげられる。都市的人口とは第2次・第3次産業人口である。第2次大戦後、とくに経済の高度成長期以来、日本の農村の変貌は著しく崩壊の一步手前にあるという<sup>1)</sup>。農村の危機は当時旺盛な設備投資に伴って労働市場が拡大し、それに対応するかのように農業の省力化をねらった構造改善事業が押し進められて、農村から押し出された労働力が京浜、阪神を中心に第2次・第3次産業部門に流れ込み、その労力需要を充たしていったことによることが大きい。以来打ち続く全国的人口都市化の流れの中で、大都市を中心に、また地方都市も、付近村落へのサービス機能を具えて中心性を有する限り、その規模に対応した形で、それぞれを中核とする各周辺地域に、都市居住からはじき出された人口と兼農の形で脱農した人口を圏構造的に配列し展開している。

「地域」は土地と人の結合であるとの視点から、「面」の「土地」は農業景観を保持し、「点」で住む多くの「人」が都市的であるこのような地域は農村と都市の中間型というべきであろう。その地域形成力は農村・都市側のプッシュとプールの両要因の共働とはいえ、すぐれて後者のものであり、かくて都市周辺地域は都市の影響をもろに受けるものとして第一次の都市圏である。産業就業者の多くにとってそこは通勤定住圏である。工業に例をとるなら、ここは工業生産を支える労働力の常住地として工場地

域をとりまく周辺構造であり、工業の地域形成にとって不可欠な要素のゆえに中核と直結させ全体を統合した形で捉えることが必要であるように思われる。

経済活動を即人口的に扱うとき、それが直接行われる場における昼間人口で捉えることが必要である。しかし生活の拠点に常住する夜間人口とのつながりを無視しては人口の動きの実態は捉えられず実りある地域論は成立しないであろう。3 全総の定住圏構想には生活の空間と経済の空間の調和が課題であろうと思われる<sup>2)</sup>。

国勢調査の対象は夜間の常住人口である。基礎的資料としてその産業別人口が市町村単位で長期間どのような推移を辿っているかが久しく筆者の関心事であつた<sup>3)</sup>。しかし国勢調査は調査法が一貫性を欠き（戦前は有業者方式、戦後は労働力方式。また産業分類も細部で異なる）、また市町村の境域が町村合併促進法が施行された昭和 28 年以降本格的に改編されてきているため、同一基準で市町村の長期データを得ることができない。等質性地域の資料として人口集中地区や統計区の設定がなされてはいるが、大正 9 年からのものは得られない<sup>4)</sup>。もっとも前記単位行政区劃の広域化については、広域行政が時代の要請でもあり、また実質的に都市化の伸展裡、都市機能の及ぶ範囲が拡大して広域が同質性を獲得して一体化しつつあることでもあれば、異質を含むもと町村といったことにあまりこだわらなくてもと思われる。なお、昼間人口は常住人口に通勤・通学者の流出入を加減することで得られ（買物・娯楽等による流出入人口は含まれない）、昭和 30 年以降国勢調査の資料がある。

筆者は可能な限り国勢調査のデータを加工し、北陸 4 県につき現境域における常住人口としての産業別市町村別就業人口の推計値を得たので、これを表示<sup>5)</sup>し、解説を若干加えることにした（表 1）。

## 2. 全国的視座

市町村別資料の得られる大正9年、昭和5、22、25、30、35、40、45、50年の9回の国勢調査を通じて、北陸の産業人口の推移は全国的視座でどのように捉えられるであろうか。全国を便宜上13に区分し、おののおにおける推移の過程を1、2、3次人口の総合の形でみるため三角座標で図示した(図1)。13地域のいずれも1次人口比が激減し、2、3次人口比が急昇している。また3次人口は全体を通じ2次人口よりも優位で、推移の過程で2次人口比への傾きの強い地域はない。全地域につき人口比は2、3次人口比の開きの小さい東海地方と開きの大きい南九州の間を推移している。

北陸は南九州など国の縁辺諸地域に比し1次人口の低率な段階から出発し、2、3次人口比の開きの小さい形で推移し、南関東など先進地域のように最近における2次の落調、したがって2、3次間の開きが大きくなって3次への傾きがめだつといったようなこともなくほぼ順調に推移している。全体の流れとして瀬戸内と相似し、両地域の推移線は図中でほぼ平行している。

推移の過程を単純な形に集約して展望するため各回調査の数値を合計した。つまりこれまで投下された全就業者数で比較してみると(表2)、北陸は1次人口比の高さでは全国で6位、瀬戸内がこれにつぎ、2次人口比では8位で瀬戸内につぎ、3次人口比は9位で瀬戸内は7位である。全国13地域の中では瀬戸内と並んでほぼ中位を占めている。もっとも北陸では富山、石川、福井の西北陸と新潟県とでは開きがある。新潟県は農業の比重が大きくて1次人口比が高いが西北陸3県では2次人口比が南関東、中部近畿、東海、北九州について高率で、北陸工業地域の名に値する。工業力の強い割には3次人口比が高くなって、2次と3次人口比の開きは瀬戸

内より小さく、縁辺諸地域に比すればいっそう小さいのが特色である。

### 3. 推移のかたち

北陸の市町村別産業別人口の推移は表1に表示したが、傾向の把握のためサンプルとして選定した市町村の数値を図示する（図2）。図は一見して分る1，2，3次人口の推移のちがいを示している。終戦直後各人口はともに上昇、なかで1次人口は、引揚者や軍籍者の帰農で増加がめだったが、昭和25年あたりから下降しはじめ、35年あたりで急降に転じ、とくに最近決定的にその数を減じた。産業人口の増減は、他産業間との流出流入のほか、非労働力の労働力化、死亡、引退等が幾重にも錯雑する関係を内部に含むものであるが、1次人口低減の歩調は長期に亘り概ね市町村の規模に対応した大きさに齊一に行われているため、各推移線間にめだった交錯はみられない。2，3次人口については、推移線間に乱れがあるがさきに伸びた2次人口を追いかける形で3次人口が伸び、2次人口が漸次伸びなやみ、最近頭打ちの傾向がめだつのに対し、3次人口は上昇一方で、2，3次人口間の開差を大きくしている。3次人口に比して2次人口はかなり増減が区々で推移線の乱れがより著しいのは、第2次産業の就業パターンが好、不況への即時的対応により依存していることを示すものであろう。2次人口の昭和50年におけるめだった落調は、昭和48年の石油ショックとそれに続く不況、低成長という日本経済をとりまく環境変化への対応を物語っている。1次人口の減少と2，3次人口の増大の結果昭和50年における就業者数が大正9年よりも少ない市町村数は、新潟県の46%に対し、石川県32%，福井県29%，富山県11%で、農業県と工業県の対比が示される。この大正9年の就業者数を100とする昭和50年の就業者数の指数は、大正9年～昭和50年の各回調査数値の総量との間に1，2，3次人口それぞれにつき相関がみられる（図3）。無論1次人口のば

あいはいは逆相関で2, 3次人口では順相関であるが, 中で3次人口のばあいが比較的相関が高いようである。つまり市町村就業者増にかかわるものとして, 3次人口のほうが, 推移の屈折のより大きい2次人口に比し, より密接であると思われる。

#### 4. 推移の類型

各市町村の1, 2, 3次就業者が相互にかかわり合いながら推移した全国勢調査における歩みを類型化するため, 三角座標面を図4にみるように6等分し, 各市町村における1, 2, 3次人口のうちの比率1位の人口比に比率2位の人口比を付随させて得たI 2 (第1次人口比が1位で, 第2次人口比が2位, 以下同様), I 3, II 1, II 3, III 1, III 2を6区に配した。こうした場を各市町村の1, 2, 3人口比の数値がどのように通過ないし滞留するかをみるのである。およそ労働力人口の移動は, 空間移動と産業, 職業間ないし社会地位間の移動(水平移動と垂直移動)を含み, 経済発展, 開発の段階, その過程における人口の順応過程であると同時に, それは社会に変化をおこす重要な要因であると考えられる<sup>6)</sup>。この図において場を変えないで数値が伸縮するばあいは, その市町村の社会, 経済生活に量的変化を与えるだけであるが, 場を変えて動くばあいは, 当該市町村の社会, 経済生活に何らかの質的变化がもたらされるものと考えられ, 少くとも単なる量的変化よりも構造的な意味をもつものと思われる。推移の類型化はこうして場の動き方を基準にした。

もっとも単純なばあいは, (1) 大正9年~昭和50年の全期を通じ, 1次人口比を主位に3次人口比がこれにつぐI 3に定着しているばあいである。つぎの(2)はI 3 $\leftrightarrow$ I 2で, 多くのばあいI 3に長期滞留してI 2への転化の回数が少なく, 転化の時点は昭和50年が主である。(3) I 2 $\rightarrow$ II 1は主位の1次人口比が2次人口比に, また(4) I 3 $\rightarrow$ III 1は3次

人口比にそれぞれ逆転した型である。以下順次、1次人口比減少の過程で2次、3次優位へのそれぞれの転化が、奇数と偶数の順で捉えられる。奇数側で若干の欠落があり、また図示しない異型若干を含め最終的に(16)Ⅲ1→Ⅲ2まで推移の歩みを整理した。殆んど各市町村がⅠ3かⅠ2から発し、概ね型の番号順に場転化の回数を増すが、最初の場合での居坐わりがいちばん長期で、高度成長期の昭和35年あたりから次の場へ転化したものが多い。このころから3次比の高まりが2次比に比してめだち、図4でみるようにくに最近3次側への傾きを大きくしているケースが多い。

表3によれば、型の番号順に即応して各市町村の就業者規模や産業別人口比その他が変っていく傾向がある。大正9年～昭和50年の全国勢調査データを総計した就業者総量において型(Ⅰ)→(16)の順に1次人口比が減じて2、3次人口比が増加していく傾向がある。型を2分して(1)と偶数番号の型を3次優位群、奇数番号の型を2次優位群とすると、同じ群の中ではこの型番号に即応した人口比増減の傾向がいっそう明らかである。そしてこの人口比増減の仕方に応じた形で大正9年の就業者数に対する昭和50年の指数の増減がみられ、さらに各市町村の就業者規模(全調査の合計数値の単年平均)もほぼ同様な傾向を示している。つまり就業者規模の大きい各市町村ほど人口比の推移における場の転化回数が多く、それにつれて人口による都市化の歩みを強め、就業者数も増大していくといったことが、かなり一般的であることが知られる。

所属する各市町村数が多い特長ある型として(9)、(11)、(12)があげられよう。(11)は繊維工業がたしかな足どりで発達している各市町村のもので、福井、石川県でそれぞれ最多である。新潟県の繊維工業都市もこの型が多い。富山県はこの型が皆無で、(9)が最多、(10)も多く、ほかにこれらと同様に場を順序よく通過しないで場を飛躍して移行した異型が多いことに特色がある。工業が福井、石川県におくれて発展し、しかもその工業が紡織、化学等の近代工業であり、その立地が労働需要を急に喚起し、この需

要の拡大が第3次産業の発展にもかかわって都市人口を急増していったものとする。新潟県は型が多様で殆んど全型にわたっている。前述の(11)は繊維工業都市のほか、燕、中郷などの金属、化学工業地をも含んで分布するが、最多型は(2)で(1)がこれにつき、併せて県の42%に達していることは、西北陸が11%に過ぎず、しかもその半ばが能登に集中しているのとくらべて大差があり、この県が大きな工業生産を有し大量の2、3次人口をようしながらなおその地域性が東北性を脱しきれないといわれるゆえんである。

型(12)は2次人口比優位の(11)と対比される3次人口比優位の標準型といえよう。敦賀、七尾、滑川、上越、新発田など各地に互に隔って分布し地方の中心地を形成しているものが多い。(13)には市がなく織田、宇ノ気、福光、大潟等農村から徐々に工業化を進めた町村が多い。1次優位から発足せず大正9年にすでに3次優位であった唯一の型は(16)だけである。金沢と新潟がこの型で北陸地方の二極中心として機能している。

## 5. 型の統合

1、2、3次人口間の相互転換を指標として人口比推移を類型化したのは、その仕方がいくばくか構造的な意味をもつと考えてのことであった。こうして設定された諸型をさらにいくつかの統合することでこの意味をよりはっきりさせることができるであろう。次のように統合した。まずⅠ2とⅠ3は〔1〕、Ⅱ1とⅢ1は〔2〕、Ⅱ3とⅢ2は〔3〕とまとめた。3型の地域性につき、人口のあり方からみて〔1〕は農村的、〔3〕は都市的、〔2〕は2、3次人口比が主位ながら1次人口比を次位に随伴していて脱1次化がなお十分でない中間型とみた。3型の推移の過程における場の転化はさらにA～Eの5つの型にまとめられる。

〔1〕…A, 〔1〕→〔2〕…B, 〔1〕→〔3〕…C, 〔1〕→〔2〕  
→〔3〕…D, 〔2〕→〔3〕…E

この推移5型の分布をみよう(図5)。一見して西北陸の3県と新潟県の差異の大きいことがわかる。Aは西3県では奥能登に多発するだけであるが、新潟県では岩船地区から魚沼・東頸城丘陵、西頸城山地にかけ全面的に分布し、また佐渡にも集中的にみられる。無論過疎地帯であり、2次産業で製造業よりも建設業に比重のかかる地帯とほぼ一致している。建設業も加越国境付近では比重を低め、CからDの段階に達しているのもあるがこれは1次人口の急減で相対的に変ってきたのである。Aから1枠だけ場を転化したBは主位の2・3次人口比に随伴する1次人口比の強弱の度によりA多発地域に混在し或は接触し、多分に出方は分散的である。縁辺部の若狭地方と能登と佐渡はAからBが順次析出されていった度合を地域の差として示しているように思われる。後進的なAに対比される型は先進的なDである。福井平野を中心とする嶺北地方は全面的に、金沢を中心に加南平野から邑知地方に団塊的にDがそれぞれ集中する。いずれも繊維工業地域である。新潟県では燕、三条、十日町等金属や繊維などの工業都市その他多くの市はDであるが、それが周辺に延びず、上越工業圏のばあいを除き殆んど市に限定されて孤立的である。化学工業の青海や鹿瀬の立地も同様であり、この点で福井、石川と様相を異にしている。金沢と新潟は地方の中心として独りEの段階にあるが、その新潟にしてなお周辺にはAやBが多分に接触している。Cは急速な工業化とそれに伴う都市化がみられたがその時期がおくれたため〔2〕の段階抜きで〔1〕から〔3〕に到達した地域の型である。したがってこのような地域の発展で特色づけられる富山県にCが多発する。無論つとに都市化の進んだ富山や高岡市とその中間の一次都市圏や、礪波地方などにDがみられるが、県の大部分がCで後進的なAやBはないに等しい。E→A型のあらわれ方は、県域における先進的な中心から後進的な縁辺へと展開する傾向がある。この傾向は例えば



金沢→能登に標式的にみられる。金沢(E)→七塚・高松等の河北砂丘帯(D)→羽咋中心の口能登(C)→邑知地方の中能登(D)→中島・富来および輪島・能都等の奥能登(B)→同じく珠洲地方(A)と展延している。金沢産元商社の系列下、いわゆる8台機屋の拡充は、こうして順次半島の先端までも織布工業圏に組み込みつつある。

以上、産業別人口推移の構造的な類型化は工業化、都市化による時空的な地域形成にかかわり、その分析に役立つことのできるひとつの知見であろう。

## 6. 都市的人口の成立

国勢調査において市町村第1次産業人口が50%を割った時点が、少なくとも量的には、当の市町村において都市的人口が村落的人口に対し優位に立ったときである。この時点の新旧はA～Eの型に対応している(表4)。Aは殆んど市町村数が昭和50年、Bは殆んど40～50年、Cは40～45年に集中し、その最多数はA(50年)－B(45年)－C(40年)と移行しており、Dは大正9年～昭和45年にかけてほぼまんべんに出現し、Eはすでに大正9年であった。つまり人口比の単一な転化から複数転化の形にほぼ歩調を合せて、都市的人口成立の時点が順次ずれて早まっている。高度成長期に村落のから都市的な人口比への転化が最も多く行われ、石油ショックを経た昭和50年の安定成長期にはとくに村落の1次人口が急減している。しかしなお50%を割らない村がいまも多く残っている。地域別に整理すると表5のごとくである。福井、石川県では都市的人口成立の時期が早く、富山は後れて高度成長期にとくに集中し、新潟はおくれが多く、また能登を有する石川以上に50%未到の町村数が多い。このような東漸の傾向は工業化の時空的ずれを基調とし、工業化におくれで進行の速度を早めた第3次産業化が時間的ずれの制約の中で2次以上の

人口を投じて均衡化へとその基調を強く補修していった結果であろう。こうして表6でみるごとく大正9年～昭和50年に投入された産業別人口の総量は西北陸3県は1, 2, 3次人口比それぞれ差の小さい段階にきているが、新潟県は1次人口が50%近くあって2, 3次人口とくに2次人口の投入比率が低く、都市的人口の成立は西北陸3県以上に3次人口によることの大きいことが明らかである。都市的人口成立の地域的ひろがりにも時間的ずれがあり、中核都市と周辺地域との間に連動と断絶がある。都市的人口比50%を戦前までに達成した都市についてみても、福井や小松など高密度繊維工業地域では周辺地域も連動して都市と周辺とが早い時期に工業圏を形成しているが、上越、長岡、新潟、村上などのばあいは明らかな断絶があって周辺地域の50%到達はおくれている。人口比推移の統合型A～Eと都市的人口比50%到達時点との間に前述のごとき対応があることから、両者の分布は相似のパターンを示している（図6）。

## 7. 産業人口構成のバランス

産業人口の市町村別推移の過程で、1次人口が減じて2, 3次人口が増し人口による都市化が進展かつ広域化していく質的な変貌のつづく動向がここにちの基調になっている。かくて1次人口比から2次人口比ないし3次人口比へと、さきに設定されたそれぞれの型の枠組における転化は、産業別人口構成の構造的な変容として捉えられた。そこには1, 2, 3次人口が構成上均衡のとれた市町村もあれば否の市町村もあると考えられる。このことを検証するため就業構造バランスモデルを使用することにした。このモデルは、昭和40年の国勢調査の資料をもとに、46都道府県ごとの第1・2・3次産業就業者数相互および総人口との間にある一定の安定した関係があることを明らかにした岡崎氏の提案したモデル<sup>7)</sup>を、運輸経済研究所で全国水準で検出できるように簡易化したものである<sup>8)</sup>。次のごとくで

ある。

(定義式, 恒等式)

$$L = L_1 + L_2 + L_3$$

$$L_3 = L^P_3 + L^C_3$$

$$L^P_3 = a_1 L_2$$

$$L^C_3 = a_2 P$$

$$P = bL$$

(モデル式)

$$L = \frac{L_1 + (1 + a_1)L_2}{1 - a_2 b}$$

$$P = \frac{bL_1 + b(1 + a_1)L_2}{1 - a_2 b}$$

(記号の説明)

$L$  : 就業人口       $L_1$  : 1次産業就業人口

$L_2$  : 2次産業就業人口

$L_3$  : 3次産業就業人口

$L^C_3$  : 消費的3次産業就業人口

(小売業, 対個人サービス業, 娯楽業, その他の  
3次産業の半分の合計)

$L^P_3$  : 生産的3次産業就業人口

(消費的3次産業以外の3次産業)

$P$  : 総人口

$a_1, a_2, b$  : パラメーター ( $b$ は就業率:  $\frac{\text{就業人口}}{\text{総人口}}$ )

パラメーターの値: 筆者の計算によれば次のようである。

	S.25	30	35	40	45	50
$a_1$	0.402	0.437	0.385	0.422	0.426	0.484
$a_2$	0.090	0.111	0.126	0.146	0.161	0.168
$b$	2.335	2.273	2.136	2.043	1.990	2.101

(全国数値は沖縄を除いて計算した)

モデル式により、それぞれの市町村についてPおよびLが全国水準のP、Lと同じ程度であると仮定した「期待人口・就業人口」 $P^* \cdot L^*$ を算出し、これをその市町村の現実のPおよびLと比較して一致、不一致をみるのである。ある市町村に常住している人口ないし就業者の実績値が、この算定値に等しければ、この市町村の就業者からみた産業間の関係はバランスがとれていると考えられよう。同様に期待値と現実の実績値との間にかい離があれば、この区域内に限定して考える限り、この市町村の産業別人口構成が均衡を得てないとみる。例えば実績値が期待値に比して大きければ、この市町村の人口あるいは1次および2次の就業者が全国水準と同程度の必要度以上に3次産業の就業者をかかえていることになり、実績値が期待値より小さければ、事情は上述の逆であることを示す。ところでこのような捉え方は常住人口についてだけであってはならない。市町村の経済活動を現実を支えているのは常住の夜間人口Pではなく昼間人口 $P^D$ であるからである。しかし夜間人口は昼間人口のプールとして両者は密接につながっており、こうした昼夜間人口交流の視点にたてば、経済活動の集積度は $P^D$ と $P^*$ の大小関係でみなくてはならないと思われる。「交通圏の設定に関する研究」では $P^D/P^*$ を経済活動の集積度指数と名づけている。この $P^D/P^*$ の分母分子にPを乗じて分解すると、 $P^D/P^* = P^D/P \cdot P/P^*$ になる。ここに $P/P^*$ は市町村経済活動の集積度指数 $P^D/P^*$ を、そこを常住地とする就業者がどの程度分担し、また $P^D/P$ は人口の昼夜率であって、その市町村以外の市町村を常住地とする就業者がどの程度分担するかを示唆する指数とみることができよう。人口の昼夜率は国勢調査の報告書に出ている。 $P/P^*$ と $P^D/P^*$ の開きの大小で市町村のベッド性の度合などもはかれる。

昭和35年～50年の各回国勢調査のデータで算定した期待値を100とする実績値の指数につき、昭和50年の人口がほぼ5万以上の市と、人口5万以下の市・町で指数が100にちかいものを表示した(表7)。これ以外の

市町村は指数は100以下である。ここでもっとも特徴的なことは、 $p$ 、 $P^D$  いずれについても5万以上の市のうち各県都はその人口規模にそれぞれ即応した大きさを期待値をこえること自県内では最高であり、かつ他の市が概ね逐年その値を低落しているに反し、県都は逐年その値を高進していることである。県都近接町村も中核県都とほぼ揆を一にしており、金沢市近郊の野々市、内灘、新潟市近郊の黒崎など指数の伸びが著しく、内灘や富山市近郊の小杉などベッド化がめだっている。

分布の傾向として、一般に期待値の大きい市・町は県都とは隔たり、相互にも離れて位置してそれぞれ一定区域内で中心性を確保しているといった立地性が注目される。しかしその数は極めて限られていて、大部分の市町村は期待値が全国水準からみて低い。一方に当該市町村の住民が必要とする程度をこえた経済活動の集積があり、他方に市町村の住民が必要とする経済活動の全部を満たすことのできない程度の集積しかないというこうした集積のアンバランスが通勤という人口の流動をよびおこす。集積のアンバランスが大きいほど通勤の規模は大きくなる。ところで、さきにみたように県都は近郊を含めて集積度が増大し、しかも他の市が逆に低減の傾向にあるので、バランスは個別的にも集団としての地域からみても、くずれを大きくしていく動向がみられる。こうして県域の中核として県都は経済活動の集積を、県の人口規模に対応したかたちでよりいっそう大きくし、なかで3次産業的な面がめだち、県民にとって魅力ある存在として周辺から人口や就業者を吸収する力が大きく、よって内部的には再開発を進め外延的には都市圏を拡大し、集積が集積を呼んで都市の規模を大きくしていく。産業別人口の地域的アンバランスはいっそう大きくなっていくように思われる現実である。首都巨大化現象のミニ版をみるようである。

稿を終えるに当り一言付記したい。常住人口の分析は地域の人口構造への接近を、また昼間人口の分析は地域の経済構造への接近をそれぞれ期すものといえよう。拙文でこの両者を切り離して扱うのではなく、はじめに言

ったように両者をプールと環流としてみることで互に密接に関わり合う不可分なものとして捉え、経済活動の相対的集積度といった概念で両者を統一して扱ったが、このことは人口と経済の結合した地域の解明への道へ導くひとつの手法ではないであろうか。こうした考え方には実証的な肉付けをすることが必要であり、いくつかの問題のうち、第2報として工業労働圏の問題をとり上げたいと思っている。

本文を作成するうえで総理府統計局の方々に御手数を煩わした。とくに同図書室の田畑頼光氏に昭和22年臨時国勢調査における北陸4県の市町村のマイクロフィルムのデータの拡大転写を御願し、また同相談室とも多くの資料のリコピーを作成していただいた。有末武夫、大友稔、水島一雄、岩崎一夫氏や人口問題研究所の方々からも文献、地図その他御示教を忝うした。かつて大変御世話になった矢ヶ崎孝雄、沢田清氏に併せて厚く御礼を申上げる。

- 註 1) 山本正三ほか(1976): 北陸地方における農村空間の区分に関する一つの試み 地理評 49-6 p.361
- 2) 黒田俊夫(1976): 日本人口の転換構造 p.256
- 3) かつて筆者が北陸地方の工業の研究を行うに当り、産業別人口を分析することで工業の発展を説明する手がかりが得られると考えた。しかし当時は国勢調査のデータは大正9年、昭和5年、15年、22年の分だけで、しかも昭和15年は郡市別しかなく、昭和22年は未刊行であった。矢ヶ崎孝雄氏を煩わしてこれらの全国資料を手写してもらい、沢田清氏とともに処理していただき大変な御世話をおかけした。学位請求論文の作成に使わせていただいたが、いまにその分が未発表で氏らに申訳なく御詫びしたい。
- 4) 各回の国勢調査の結果を正確に比較することができるようにと、総理府統計局では昭和45年国勢調査の産業分類を基準として他の各回調査の産業分類をこれに合うように再編成し、組替えた結果を「産業別就業者の時系列比較」として編集した。こうして都道府県別の資料は得られるが市区町村別のものは得られない。市区町村の名称変更、合併、分立、境界変更等についても同局は「国勢調査資料からみた市区町村の合併、境界等一覧」を編集し、時系列的利用への道を開いている。

- 5) 産業分類と行政区画の変更といった難点があるにもかかわらず産業人口の長期展望を行うには国勢調査のデータによる外はないであろう。産業分類の件についてはさきに指摘したように（三野与吉喜寿祝賀記念論文集），1，2，3次産業という大枠での分析なら，一般的傾向の説明に支障があるほどの食いちがいはないと考えられる。

行政区画の変更でとくに困るのは市町村境域の部分的分合のばあいである。次のように措置した。分合の時期にもっとも近い国勢調査年における分合対象地区の人口数が報告書で知られるので，当該市町村人口に対するこの地区の人口の比率を算定し，市町村の産業別人口をこの比率で按分して分合地区の産業人口を得た。

- 6) 黒田俊夫（1968）：日本人口の分析 p.67  
7) 岡崎陽一（1968）：第3次産業就業者の推計方法 人口問題研究所年報 13 p.20～24  
8) 運輸経済研究所（1971）：交通圏の設定に関する研究 p.14～19  
拙文中の「産業人口構成のバランス」の叙述は，この7，8の研究に依拠している。

表1 産業別就業者数の推計値－総数と比率（％）  
（大正9年～昭和50年国勢調査）

	福井市				敦賀市				武生市			
	総数	一次	二次	三次	総数	一次	二次	三次	総数	一次	二次	三次
T.9	65816	44.5	30.5	25.1	18596	47.6	13.1	39.3	22509	51.7	25.3	23.0
S.5	71014	36.0	32.5	31.5	20209	41.1	12.0	46.9	23338	47.7	24.0	28.3
22	73519	45.4	25.5	29.1	21109	43.2	26.7	30.2	28503	50.5	25.3	24.2
25	83156	36.0	28.8	35.3	22747	38.5	28.6	32.9	29253	44.7	25.4	30.0
30	87607	30.9	28.0	41.1	23758	35.1	29.6	35.3	29199	40.7	26.4	32.9
35	96561	25.2	31.4	43.4	25691	29.3	34.2	36.6	31705	35.4	29.1	35.4
40	106590	18.9	33.5	47.6	27163	22.4	35.9	41.7	33076	28.0	33.6	38.4
45	115584	14.4	33.7	51.9	30021	16.6	37.0	46.4	35342	21.4	38.6	40.0
50	116191	9.6	33.1	57.2	30481	11.4	38.0	50.6	35319	13.9	42.8	43.3

	小浜市				大野市				勝山市			
	総数	一次	二次	三次	総数	一次	二次	三次	総数	一次	二次	三次
T.9	17145	51.6	24.9	23.5	19286	66.2	18.6	15.2	15936	64.5	23.6	12.0
S.5	17056	48.8	23.6	27.6	18777	67.0	16.1	16.8	15527	61.1	26.4	12.5
22	17840	56.6	21.1	22.2	23797	66.3	17.4	16.2	18877	57.6	27.6	14.8
25	17995	55.4	16.5	28.1	23758	60.9	18.9	20.2	20491	49.1	34.1	16.8
30	17949	46.8	19.8	33.4	24456	54.3	23.2	22.5	19092	47.0	32.1	20.8
35	18338	42.3	22.4	35.3	24714	49.8	23.4	26.8	19950	40.1	37.4	22.5
40	18131	35.2	27.7	37.1	24226	41.6	28.3	30.2	19613	30.9	44.1	25.0
45	18345	26.6	33.0	40.3	24543	32.4	34.0	33.6	19918	23.5	49.9	26.5
50	17283	17.9	37.6	44.5	23403	22.6	40.4	37.0	17385	17.9	49.6	32.5

	鯖江市				美山町				松岡町			
	総数	一次	二次	三次	総数	一次	二次	三次	総数	一次	二次	三次
T.9	19167	44.7	29.7	25.6	5651	86.1	6.3	7.7	3196	50.4	34.1	15.5
S.5	18971	42.8	33.0	24.1	4704	85.4	6.9	7.7	3597	38.6	46.3	15.1
22	22860	46.4	33.1	20.6	5935	85.9	6.2	7.8	4275	42.6	32.0	25.5
25	23950	41.0	35.9	23.1	5319	82.2	8.1	9.7	4946	32.4	40.9	26.7
30	24080	36.7	38.7	24.6	4769	78.1	9.2	12.7	5075	28.5	42.6	28.9
35	27662	30.0	45.4	24.6	4361	74.6	11.8	13.6	4985	21.6	48.0	30.4
40	28371	23.7	47.9	28.4	4197	59.6	21.8	18.7	5302	17.7	50.7	31.6
45	30186	16.9	51.9	31.3	4061	44.1	32.8	23.1	5442	13.9	51.6	34.5
50	29920	9.5	54.4	36.1	3591	22.4	45.9	31.6	4933	11.7	45.4	42.8

	永平寺町				上志比村				和泉村			
	総数	一次	二次	三次	総数	一次	二次	三次	総数	一次	二次	三次
T.9	2797	63.2	21.7	15.0	1944	77.3	12.4	10.3	2883	71.9	15.9	12.2
S.5	3105	51.4	33.9	14.8	1967	65.1	21.5	13.4	2109	83.5	7.8	8.7
22	3370	57.7	22.8	19.4	2470	67.3	16.9	15.8	3308	64.7	29.5	5.8
25	3643	44.4	35.3	20.3	2479	55.1	24.1	20.8	2356	79.1	10.4	10.5
30	3235	43.0	34.3	22.7	2287	51.2	28.2	20.6	2813	65.4	24.5	10.1
35	3792	36.2	39.5	24.3	2333	45.6	31.6	22.8	2747	50.6	31.7	17.7
40	3858	29.9	43.6	26.5	2149	34.1	38.7	27.2	3833	14.4	66.3	19.3
45	3994	19.7	47.5	32.7	2238	24.2	46.2	29.6	1411	18.1	55.5	26.4
50	3733	13.9	43.5	42.6	2122	16.3	46.8	36.9	1053	8.7	59.0	32.3



# 北陸地方の産業人口

	三 国 町				芦 原 町				金 津 町			
	総数	一次	二次	三次	総数	一次	二次	三次	総数	一次	二次	三次
T.9	9227	49.4	17.1	33.5	5397	76.9	6.0	17.1	7351	71.3	14.6	14.2
S.5	8930	48.6	16.5	34.9	5533	70.5	6.5	22.9	6997	63.1	18.7	18.2
22	10488	50.7	21.8	27.6	7118	69.0	10.0	21.0	9067	61.4	19.8	18.8
25	11303	47.5	16.6	36.0	7222	66.4	9.6	24.0	9416	58.0	20.8	21.2
30	10952	44.6	15.6	39.8	7181	61.6	7.0	31.4	9188	53.2	23.3	23.5
35	10661	41.8	16.3	41.9	7280	56.1	8.9	34.9	9252	45.8	27.2	27.1
40	11053	31.3	20.0	48.7	7300	45.7	12.4	41.8	9480	36.9	33.3	29.8
45	11316	27.0	20.9	52.1	7513	39.8	16.1	44.1	9715	30.3	35.5	34.2
50	11531	21.4	20.9	57.6	7554	26.9	18.7	54.4	9308	22.2	36.8	41.1

	丸 岡 町				春 江 町				坂 井 町			
	総数	一次	二次	三次	総数	一次	二次	三次	総数	一次	二次	三次
T.9	9657	61.8	23.6	14.6	6809	53.0	40.9	6.1	5633	87.6	6.1	6.3
S.5	9929	53.8	28.5	17.7	6529	49.8	40.5	9.7	5495	80.1	10.5	9.4
22	11535	56.4	24.3	19.2	7254	57.7	24.7	17.6	6552	76.5	8.0	15.4
25	12057	50.6	27.8	21.6	7745	52.5	29.7	17.8	6677	78.1	8.0	13.9
30	12156	49.8	29.0	21.2	7830	46.7	34.3	19.0	6195	77.7	7.3	15.0
35	13165	39.7	37.7	22.7	8416	41.5	38.2	20.2	6173	70.8	10.1	19.1
40	13265	32.6	42.3	25.1	8499	34.0	42.1	23.9	5994	63.8	13.4	22.7
45	13542	26.4	44.6	29.0	8982	28.6	43.4	28.0	6187	53.2	18.3	28.5
50	12959	20.3	42.1	37.5	9186	18.9	44.9	36.2	6310	37.4	26.9	35.7

	今 立 町				池 田 町				南 条 町			
	総数	一次	二次	三次	総数	一次	二次	三次	総数	一次	二次	三次
T.9	6996	44.3	39.3	16.4	4604	86.5	6.5	7.0	2566	83.8	7.8	8.5
S.5	6763	42.8	38.9	18.3	4226	86.1	6.6	7.2	2433	79.9	10.0	10.0
22	7886	47.1	37.1	15.8	4600	85.9	6.5	7.6	3095	73.5	9.7	16.7
25	8028	38.9	42.0	19.1	4785	85.1	6.5	8.3	3070	71.9	10.7	17.4
30	8312	33.5	45.2	21.3	4479	80.1	8.7	11.2	2855	67.7	13.6	18.7
35	8735	27.0	49.1	23.9	4219	78.5	8.5	13.0	2985	63.6	14.0	22.4
40	8583	22.9	51.0	26.1	3649	64.0	19.3	16.7	2822	53.6	21.6	24.8
45	8705	17.6	54.6	27.8	3323	45.0	34.4	20.5	2992	39.3	30.7	30.0
50	8268	10.7	58.0	31.3	2781	22.2	49.6	28.2	2935	23.3	41.5	35.1

	今 庄 町				河 野 村				朝 日 町			
	総数	一次	二次	三次	総数	一次	二次	三次	総数	一次	二次	三次
T.9	4682	73.2	12.8	14.0	2096	77.6	8.3	14.1	3943	69.5	17.5	13.1
S.5	4289	71.1	13.3	15.6	2025	86.3	5.2	8.5	3792	68.4	16.5	15.1
22	5082	69.5	9.2	21.3	2641	86.0	8.0	6.0	4984	60.3	23.9	15.8
25	4711	66.0	10.0	24.0	2214	86.8	4.3	8.9	5036	58.4	21.9	19.7
30	4453	65.3	10.5	24.3	2054	83.2	6.0	10.8	4586	57.7	19.6	22.8
35	5045	50.1	25.0	25.0	2020	70.5	16.7	12.8	4789	53.0	24.7	22.3
40	4023	47.4	23.0	29.6	1558	51.6	28.3	20.1	4552	39.0	34.5	26.5
45	3803	36.8	30.6	32.7	1570	33.9	40.1	26.0	4693	31.6	38.2	30.2
50	3507	24.0	39.3	36.8	1407	24.7	41.6	33.7	4530	20.6	44.8	34.7

	宮 崎 村				越 前 町				越 廼 村			
	総数	一次	二次	三次	総数	一次	二次	三次	総数	一次	二次	三次
T.9	1882	79.9	11.1	9.0	4521	76.5	7.3	16.2	1907	77.1	11.0	11.9
S.5	1805	78.4	12.7	8.9	4522	73.8	9.0	17.2	1505	76.7	10.0	13.3
22	2255	76.6	13.6	9.8	6111	79.6	7.7	12.7	1980	73.5	10.8	15.8
25	2431	69.1	18.5	12.4	5327	74.3	8.7	17.0	1814	70.6	11.9	17.5
30	2292	62.3	25.0	12.7	5022	65.5	12.7	21.8	1623	60.6	17.9	21.4
35	2336	57.0	28.8	14.2	3828	47.2	24.2	28.6	1763	46.3	28.9	24.8
40	2328	45.8	33.8	20.3	3939	35.5	31.0	33.5	1444	40.2	29.8	29.9
45	2464	36.2	42.5	21.4	4275	27.3	39.6	33.1	1432	30.1	40.6	29.3
50	2262	25.3	48.0	26.7	4113	24.0	36.3	39.7	1278	19.5	39.3	41.2

	織 田 町				清 水 町				三 方 町			
	総数	一次	二次	三次	総数	一次	二次	三次	総数	一次	二次	三次
T.9	2390	78.4	9.5	12.1	4222	78.2	13.7	8.1	5686	79.5	8.6	11.9
S.5	2365	72.1	15.6	12.3	4108	78.3	11.3	10.4	5442	78.7	8.7	12.6
22	3387	67.9	20.8	11.3	5070	77.3	11.9	10.7	6677	73.9	10.8	15.4
25	3326	59.2	25.7	15.0	5001	74.0	13.9	12.1	6487	75.3	6.6	18.1
30	3168	54.5	27.9	17.7	4673	74.7	11.7	13.6	6246	72.6	8.1	19.2
35	3193	49.7	28.8	21.5	4874	65.3	17.5	17.2	6167	67.5	9.5	23.0
40	2968	37.7	37.5	24.8	4499	56.9	21.4	21.7	5606	58.5	14.6	26.8
45	3063	29.5	43.8	26.7	4545	44.3	27.9	27.8	5805	44.7	22.6	32.7
50	2925	21.2	46.3	32.6	4789	25.8	34.4	39.8	5400	36.3	25.8	37.9

	美 浜 町				上 中 町				名 田 庄 村			
	総数	一次	二次	三次	総数	一次	二次	三次	総数	一次	二次	三次
T.9	6754	78.0	7.0	15.0	5542	77.5	9.9	12.5	2444	77.5	8.1	14.4
S.5	6632	75.7	8.2	16.0	4889	76.8	11.1	12.0	2205	77.8	8.4	13.7
22	7996	72.0	9.9	18.1	5966	80.6	8.5	10.9	2609	82.2	8.5	9.3
25	7796	70.3	10.8	18.9	5831	79.5	8.2	12.3	2593	77.2	11.8	11.1
30	7352	66.2	12.0	21.8	5534	73.8	10.7	15.5	2675	56.2	30.9	12.9
35	7134	62.7	14.6	22.8	5289	71.5	10.8	17.7	2412	61.1	19.2	19.7
40	7134	51.0	19.8	29.2	4858	63.3	14.3	22.4	2165	58.4	15.8	25.8
45	7384	42.4	22.6	35.1	4778	51.5	23.2	25.3	2071	47.6	26.5	26.0
50	7069	33.1	25.0	41.8	4492	35.0	32.7	32.3	1904	29.3	42.1	28.6

	高 浜 町				大 飯 町				福 井 県			
	総数	一次	二次	三次	総数	一次	二次	三次	総数	一次	二次	三次
T.9	5329	72.8	11.2	16.0	3692	75.7	10.9	13.4	308920	44.5	30.5	25.1
S.5	5090	72.0	11.1	17.0	3461	77.4	9.1	13.5	310020	54.1	22.6	23.3
22	6131	68.1	15.2	16.7	4197	74.0	14.0	12.0	359474	57.6	21.6	20.8
25	6244	68.4	11.5	20.1	4049	78.4	7.6	14.1	374003	51.6	23.4	25.0
30	6230	62.1	16.2	21.7	4008	67.4	14.8	17.7	374096	46.4	25.0	28.6
35	6017	54.0	22.1	23.9	3832	63.4	18.5	18.0	392424	39.7	29.1	31.1
40	5555	48.7	24.6	26.6	3479	61.3	17.9	20.8	401262	31.2	33.4	35.4
45	6126	36.1	35.2	28.7	3494	52.0	23.9	24.1	418863	24.0	36.7	39.3
50	6165	26.6	37.1	36.3	3648	35.1	35.9	29.0	409735	16.3	38.6	45.1

北陸地方の産業人口

	金 沢 市				七 尾 市				小 松 市			
	総数	一次	二次	三次	総数	一次	二次	三次	総数	一次	二次	三次
T.9	86659	31.9	27.7	40.4	18847	57.4	17.0	25.6	35086	53.4	27.4	19.2
S.5	93608	25.8	28.7	45.5	18845	55.2	17.8	27.1	30889	47.5	30.7	21.7
22	102660	30.2	31.4	38.4	23702	55.0	18.4	26.6	41163	48.9	32.8	18.4
25	113921	25.2	28.1	46.7	23232	52.2	17.5	30.3	42812	45.9	30.0	24.1
30	128656	20.2	28.8	51.1	23835	45.5	18.8	35.7	43144	38.7	32.3	29.0
35	143780	15.9	31.0	53.1	24718	39.2	21.4	39.4	47267	28.7	40.7	30.5
40	165674	11.1	32.2	56.7	24594	30.1	25.5	44.4	49007	19.7	43.5	36.8
45	184355	8.2	31.7	60.1	26032	22.8	28.4	48.8	53397	13.4	46.6	40.0
50	188957	4.7	29.8	65.4	25784	15.5	28.5	56.0	50044	8.3	45.3	46.4

	輪 島 市				珠 洲 市				加 賀 市			
	総数	一次	二次	三次	総数	一次	二次	三次	総数	一次	二次	三次
T.9	18428	67.5	17.8	14.7	15443	78.6	9.0	12.4	20534	57.2	21.2	21.6
S.5	16689	64.2	20.3	15.5	15517	73.2	12.7	14.1	20510	43.2	32.0	24.8
22	19779	67.0	17.6	15.4	20595	76.6	10.4	12.9	26226	50.9	26.7	22.4
25	19604	65.5	12.7	21.8	19756	75.4	9.7	14.9	26538	46.0	26.9	27.2
30	19843	59.1	17.8	23.1	18779	69.0	13.1	17.9	26891	40.5	27.3	32.3
35	19749	52.9	21.2	25.9	18603	66.4	12.8	20.8	29726	33.2	31.3	35.5
40	18390	50.4	18.7	30.8	16919	61.9	13.6	24.5	30843	25.9	33.6	40.5
45	18639	43.0	23.1	33.8	16295	55.9	15.5	28.5	32813	19.5	35.9	44.7
50	17965	33.3	27.8	38.9	14954	44.5	21.0	34.5	33212	11.2	35.2	53.7

	羽 咋 市				松 任 市				山 中 町			
	総数	一次	二次	三次	総数	一次	二次	三次	総数	一次	二次	三次
T.9	11390	71.8	12.7	15.5	13570	69.3	10.5	20.2	5320	44.8	34.2	21.0
S.5	11572	68.3	14.7	17.0	12142	69.6	9.2	21.2	5030	33.9	44.8	21.3
22	13380	68.8	14.9	16.3	14702	66.8	14.6	18.6	5580	36.5	37.4	26.1
25	15509	64.8	18.2	17.0	14991	66.4	9.1	24.5	6035	30.5	37.0	32.5
30	15166	57.6	21.4	21.0	14335	59.7	11.1	29.2	6822	24.0	38.6	37.4
35	16133	45.9	29.8	24.4	15205	54.6	14.2	31.2	7407	15.7	40.8	43.5
40	16093	37.7	34.3	28.0	16281	43.8	21.1	35.1	7870	11.1	41.9	47.0
45	16332	29.8	37.0	33.2	17857	36.1	25.0	38.9	7754	7.1	42.6	50.3
50	14620	17.1	39.3	43.6	18985	21.1	31.2	47.8	7211	3.6	44.7	51.7

	根 上 町				寺 井 町				辰 口 町			
	総数	一次	二次	三次	総数	一次	二次	三次	総数	一次	二次	三次
T.9	3733	64.6	26.2	9.2	3972	46.1	22.6	31.3	4314	61.9	22.7	15.3
S.5	3886	43.9	43.6	12.6	3894	41.9	38.3	19.8	3816	66.5	21.4	12.2
22	4883	51.4	34.3	14.3	4830	50.2	30.7	19.1	4577	67.0	20.3	12.7
25	5474	46.0	38.7	15.3	4945	48.9	29.3	21.7	5059	63.2	23.1	13.6
30	5268	36.5	42.0	21.5	4940	38.7	35.5	25.8	4891	57.6	25.9	16.5
35	5939	29.1	48.2	22.7	5576	32.6	37.1	30.4	5211	52.4	28.9	18.7
40	6368	18.2	55.1	26.7	5908	21.8	44.5	33.8	5172	35.8	38.7	25.6
45	7471	11.8	59.3	28.9	6620	15.1	47.7	37.2	5061	27.9	44.3	27.9
50	6847	5.0	59.6	35.5	6437	6.1	49.9	44.0	4821	10.3	52.8	36.9

	川 北 村				美 川 町				鶴 来 町			
	総数	一次	二次	三次	総数	一次	二次	三次	総数	一次	二次	三次
T.9	2329	84.3	8.1	7.6	3257	44.6	20.6	34.8	5722	58.2	15.9	26.0
S.5	2363	85.7	6.6	7.7	3238	34.7	29.2	36.1	4872	55.9	18.9	25.2
22	2810	80.4	9.5	10.1	4100	41.8	34.0	24.2	5685	57.1	21.5	21.4
25	2698	81.5	9.2	9.3	4468	34.4	34.3	31.3	5912	55.1	20.9	24.0
30	2533	78.2	10.1	11.8	4534	26.2	38.3	35.6	5958	45.3	22.2	32.5
35	2670	71.2	14.6	14.2	5342	17.5	46.9	35.6	6356	40.0	25.0	35.0
40	2441	63.1	17.2	19.7	5997	12.5	50.3	37.2	6552	30.1	30.0	39.9
45	2542	49.8	24.0	26.1	6480	10.0	49.7	40.3	6797	22.0	34.9	43.2
50	2230	29.2	34.2	36.6	6064	3.9	49.9	46.3	7710	10.8	40.2	49.0

	野 々 市 町				河 内 村				吉 野 谷 村			
	総数	一次	二次	三次	総数	一次	二次	三次	総数	一次	二次	三次
T.9	2624	66.5	13.1	20.4	1026	86.5	5.6	8.0	1731	79.4	12.0	8.6
S.5	2511	59.9	15.9	24.2	829	85.3	6.9	7.8	1419	76.0	15.6	8.4
22	3254	57.8	23.2	19.0	872	79.6	8.6	11.8	1540	76.9	7.3	15.7
25	3416	52.4	24.2	23.4	970	75.5	11.6	12.9	1423	73.2	8.6	18.1
30	4042	39.0	37.5	23.5	944	79.9	11.3	8.8	1336	65.4	14.4	20.1
35	5226	36.0	44.6	19.3	916	70.7	17.1	12.1	1482	53.0	23.4	23.6
40	6402	24.6	47.5	27.9	755	49.9	30.6	19.5	1327	27.7	40.5	31.9
45	7247	17.7	41.2	41.1	720	26.7	46.4	26.9	1066	21.7	40.5	37.8
50	10142	7.3	34.6	58.0	772	11.9	63.2	24.9	1114	6.1	56.3	37.6

	鳥 越 村				尾 口 村				白 峰 村			
	総数	一次	二次	三次	総数	一次	二次	三次	総数	一次	二次	三次
T.9	3434	87.3	7.7	5.0	1337	75.2	16.1	8.8	1580	65.3	21.1	13.5
S.5	3100	88.2	6.7	5.1	1220	78.0	13.6	8.4	2273	68.5	16.1	15.4
22	3452	88.2	3.7	8.1	1374	69.8	18.6	11.6	2154	64.6	25.0	10.4
25	3390	83.7	6.0	10.3	1097	60.3	26.0	13.8	1685	59.8	26.0	14.2
30	3241	75.7	11.1	13.1	1001	46.6	29.0	24.5	2692	27.5	55.1	17.4
35	3107	67.0	16.8	16.2	1273	28.7	56.1	15.2	1539	30.9	42.4	26.8
40	3138	49.4	30.1	20.5	804	20.0	57.5	22.5	1395	13.8	56.9	29.3
45	2573	45.8	29.2	25.0	720	17.4	52.9	29.7	1284	10.2	54.0	35.8
50	2237	25.0	43.0	31.9	1118	4.5	71.0	24.5	956	12.1	51.0	36.8

	津 幡 町				高 松 町				七 塚 町			
	総数	一次	二次	三次	総数	一次	二次	三次	総数	一次	二次	三次
T.9	9905	79.5	7.8	12.7	3047	65.8	21.0	13.2	3308	61.9	22.3	15.7
S.5	8677	75.7	8.5	15.8	3129	60.8	23.1	16.1	2572	46.7	35.6	17.7
22	12087	73.9	10.4	15.7	4801	62.5	20.6	16.9	4682	63.6	20.8	15.6
25	11566	71.6	10.9	17.5	4788	42.5	37.0	20.6	4545	38.1	46.3	15.6
30	11835	65.5	13.6	20.9	5136	33.7	45.4	20.9	4963	29.9	49.6	20.5
35	12385	57.5	19.0	23.4	5820	24.2	54.8	21.0	5347	13.7	65.1	21.2
40	11904	46.4	24.6	28.9	6091	17.5	57.9	24.6	5855	9.6	67.0	23.4
45	12258	34.2	29.7	36.1	6414	13.8	57.9	28.3	5814	4.7	68.9	26.4
50	11415	17.4	36.4	46.2	5728	9.6	55.4	35.0	5407	3.3	63.3	33.3

北陸地方の産業人口

	宇ノ気町				内灘町				富来町			
	総数	一次	二次	三次	総数	一次	二次	三次	総数	一次	二次	三次
T.9	2907	72.1	10.5	17.4	2032	62.8	7.7	29.4	7268	77.1	8.8	14.1
S.5	3046	68.2	15.2	16.5	1340	65.3	7.5	27.2	6743	76.9	8.3	14.8
22	4265	63.2	18.9	17.9	3125	85.2	4.4	10.4	8605	79.0	8.6	12.4
25	4623	63.4	19.7	16.9	2915	71.5	10.6	17.9	8742	78.5	6.1	15.5
30	4921	52.0	27.1	20.9	3564	70.1	13.2	16.8	8243	70.2	6.9	22.9
35	5464	39.2	39.2	21.6	3967	41.8	38.4	19.8	8412	64.6	6.9	28.5
40	5586	28.9	43.1	28.0	3993	14.2	58.8	27.0	7957	58.5	7.6	33.9
45	5686	20.0	48.1	31.9	5427	7.2	54.0	38.8	7816	46.9	14.6	38.5
50	5192	8.8	50.3	40.9	7569	2.6	42.0	55.4	7294	38.4	20.9	40.7

	志雄町				志賀町				押水町			
	総数	一次	二次	三次	総数	一次	二次	三次	総数	一次	二次	三次
T.9	3871	78.6	8.8	12.6	9110	78.7	8.6	12.6	3307	76.1	10.0	14.0
S.5	3835	80.1	6.0	13.9	8367	76.0	9.8	14.2	3482	79.3	9.3	11.4
22	5151	81.8	7.6	10.6	11957	79.4	10.2	10.4	5355	75.4	11.5	13.1
25	5173	77.5	8.7	13.7	11294	84.1	7.5	8.4	5378	71.8	14.3	13.9
30	4701	71.6	11.2	17.2	10894	77.2	11.8	11.0	5129	65.5	17.2	17.4
35	5044	60.6	19.9	19.6	10648	70.6	14.4	15.0	5584	52.9	26.8	20.3
40	4712	50.0	27.1	22.9	9788	54.9	22.0	23.1	5140	41.8	32.2	26.0
45	4600	40.0	31.0	29.0	10065	42.8	31.8	25.3	5305	31.3	37.3	31.4
50	3963	21.7	37.4	40.9	9578	31.5	37.5	31.0	4738	19.9	38.7	41.3

	田鶴浜町				鳥屋町				中島町			
	総数	一次	二次	三次	総数	一次	二次	三次	総数	一次	二次	三次
T.9	3042	68.9	15.6	15.4	3246	67.8	22.0	10.2	5589	79.6	7.6	12.8
S.5	2970	67.1	13.8	19.1	3111	65.2	26.2	8.6	5802	76.0	10.8	13.2
22	3730	74.7	14.7	10.5	4138	72.6	16.8	10.6	6480	77.5	9.9	12.6
25	3654	72.4	16.0	11.7	4126	60.4	28.1	11.6	6350	78.4	7.0	14.6
30	3559	64.8	18.7	16.5	3967	51.0	35.3	13.7	6060	76.0	7.8	16.1
35	3674	52.3	26.6	21.1	4262	41.3	43.0	15.6	5962	70.0	10.1	19.9
40	3713	45.7	31.6	22.8	4021	33.8	48.8	17.4	5618	61.7	14.9	23.4
45	3738	32.2	39.1	28.8	3925	25.4	51.8	22.8	5442	48.5	25.1	26.4
50	3491	25.6	37.2	37.2	3589	21.2	49.0	29.9	5243	33.4	32.9	33.8

	鹿島町				能登島町				鹿西町			
	総数	一次	二次	三次	総数	一次	二次	三次	総数	一次	二次	三次
T.9	5582	72.9	17.1	10.0	3236	90.5	4.0	5.6	2712	53.2	29.1	17.7
S.5	5065	66.6	22.1	11.3	2874	88.9	3.8	7.3	2518	46.4	34.7	18.9
22	7172	79.1	12.0	8.9	3711	91.5	1.3	7.2	3476	61.2	21.7	17.1
25	6918	67.6	20.4	12.0	3280	89.8	2.7	7.6	3642	53.3	28.0	18.6
30	6578	61.4	23.6	15.0	3150	89.6	1.9	8.5	3389	45.9	34.0	20.2
35	6600	48.0	34.8	17.2	3008	85.4	3.4	11.2	3723	36.3	42.5	21.2
40	6378	37.4	43.6	18.9	2475	82.6	4.3	13.1	3835	28.1	48.4	23.5
45	6363	28.3	50.0	21.7	2423	76.1	8.6	15.4	3624	20.4	52.9	26.7
50	5712	22.4	50.3	27.3	2352	60.2	16.9	22.9	3250	12.0	53.9	34.0

	穴 水 町				門 前 町				能 都 町			
	総数	一次	二次	三次	総数	一次	二次	三次	総数	一次	二次	三次
T.9	8089	77.8	8.9	13.3	9272	82.5	6.7	10.8	7352	67.9	10.8	21.3
S.5	7503	75.7	10.0	14.3	8264	81.6	6.6	11.9	6755	65.2	12.0	22.8
22	10191	74.4	10.8	14.8	10597	83.0	6.9	10.1	8702	69.2	13.1	17.8
25	9614	75.3	8.3	16.4	10840	79.4	5.7	14.9	9822	69.7	10.8	19.4
30	9594	69.0	12.2	18.8	10024	74.2	5.5	20.3	8652	62.5	10.6	26.9
35	9320	66.5	11.6	22.0	9769	60.5	15.5	24.0	9229	56.2	14.9	28.9
40	8661	61.4	12.7	25.9	8371	61.4	9.5	29.1	8835	55.4	12.9	31.7
45	8479	54.2	15.2	30.6	8362	54.7	15.3	30.0	8310	47.7	14.6	37.6
50	7822	42.4	21.5	36.1	7223	40.3	24.4	35.3	8066	36.3	22.0	41.7

	柳 田 村				内 浦 町				石 川 県			
	総数	一次	二次	三次	総数	一次	二次	三次	総数	一次	二次	三次
T.9	3895	89.6	3.3	7.1	4322	82.7	6.9	10.4	361428	58.9	18.6	22.4
S.5	3929	88.5	3.3	8.2	4193	78.4	8.0	13.5	352398	53.2	21.4	25.3
22	4179	85.7	5.0	9.3	5846	82.6	7.7	9.7	435568	57.3	21.1	21.6
25	4527	87.0	4.9	8.2	5861	79.4	7.6	13.0	450593	52.6	20.8	26.6
30	4314	84.9	4.2	10.8	5275	76.6	6.7	16.7	462799	45.0	23.5	31.5
35	4518	79.8	8.3	11.9	5871	67.2	16.4	16.4	496132	37.2	28.4	34.4
40	3758	79.5	6.4	14.0	5262	67.4	10.0	22.7	513883	28.8	31.6	39.7
45	3578	71.2	10.5	18.3	5443	60.6	12.8	26.5	545127	22.0	33.9	44.1
50	3251	52.5	23.1	24.4	5092	48.5	17.8	33.7	538155	14.0	34.6	51.3

北陸地方の産業人口

	富山市				高岡市				新湊市			
	総数	一次	二次	三次	総数	一次	二次	三次	総数	一次	二次	三次
T.9	57642	43.7	19.4	36.9	40191	41.6	27.6	30.8	13658	53.8	14.6	31.5
S.5	65483	36.2	21.0	42.8	45895	35.9	28.7	35.4	14132	45.3	19.7	35.0
22	82523	35.5	35.2	29.4	51080	34.1	38.2	27.7	22144	47.2	28.5	24.3
25	89438	32.3	29.9	37.8	54950	30.3	34.7	35.0	23308	42.8	26.8	30.4
30	96865	27.2	27.3	45.5	64723	27.4	32.4	40.2	19504	33.0	29.4	37.5
35	113824	21.6	32.0	46.4	71530	22.8	35.7	41.5	21791	27.0	36.7	36.3
40	127524	16.6	32.4	51.0	78245	17.6	37.2	45.2	22407	23.1	38.0	38.9
45	140030	13.6	32.9	53.5	85995	13.2	40.4	46.4	23396	15.8	42.9	41.3
50	141843	9.4	32.1	58.5	85968	8.2	41.6	50.2	21290	9.8	43.0	47.2

	魚津市				氷見市				滑川市			
	総数	一次	二次	三次	総数	一次	二次	三次	総数	一次	二次	三次
T.9	13634	57.4	20.7	21.9	26717	74.5	11.5	14.0	10399	60.9	16.0	23.1
S.5	14828	58.1	16.4	25.6	26673	74.2	9.3	16.5	10535	57.1	14.7	28.2
22	20107	57.3	25.0	17.8	33881	74.3	11.5	14.2	13514	57.8	20.2	22.0
25	20320	52.8	22.6	24.6	33712	70.8	11.4	17.7	14974	54.2	16.7	29.1
30	21866	43.9	27.4	28.8	33873	65.5	12.5	22.0	15172	48.9	17.4	33.7
35	24227	35.8	33.1	31.1	33548	58.8	16.3	24.9	16160	41.7	24.3	34.0
40	24634	29.1	35.2	35.7	32988	45.4	24.7	29.9	16266	35.1	28.2	36.7
45	26134	22.6	38.3	39.1	34714	36.3	31.0	32.8	17117	28.6	32.4	39.0
50	25084	15.2	39.1	45.7	32277	21.7	39.6	38.8	16267	18.8	35.8	45.4

	黒部市				砺波市				小矢部市			
	総数	一次	二次	三次	総数	一次	二次	三次	総数	一次	二次	三次
T.9	9874	68.6	10.3	21.1	14529	76.3	9.6	14.1	15373	71.1	11.6	17.3
S.5	10880	65.5	12.2	22.3	15890	74.4	9.7	15.9	14922	69.1	11.6	19.4
22	15196	70.3	14.0	15.7	21761	72.5	13.4	14.1	19020	68.5	15.2	16.4
25	15933	65.9	12.7	21.4	21180	70.6	12.5	16.8	19506	65.5	13.7	20.8
30	15145	56.2	17.6	26.2	20768	63.4	16.0	20.6	18821	60.1	16.3	23.6
35	17409	45.5	26.6	27.9	21054	54.9	20.7	24.4	19692	54.9	18.3	26.8
40	18406	36.1	34.4	29.5	20562	48.9	23.1	28.0	19508	44.3	25.1	30.5
45	19800	27.3	42.1	30.6	21367	38.6	29.8	31.6	20708	33.6	32.5	33.9
50	18756	17.2	46.0	36.8	20155	28.3	34.8	36.9	20104	20.7	40.4	38.9

	大沢野町				大山町				舟橋村			
	総数	一次	二次	三次	総数	一次	二次	三次	総数	一次	二次	三次
T.9	5501	69.0	10.7	20.3	5467	63.4	16.9	19.7	626	86.1	4.6	9.3
S.5	5617	69.0	12.8	18.3	5423	59.4	26.3	14.3	618	86.2	5.0	8.7
22	9891	53.0	32.9	14.2	7353	57.5	24.0	18.4	773	75.8	9.8	14.4
25	9444	52.8	28.6	18.6	6605	55.4	19.4	25.2	827	76.9	7.3	15.8
30	9569	47.9	30.9	21.1	6558	51.6	23.6	24.8	755	71.9	9.7	18.4
35	9403	42.2	33.4	24.4	8760	33.5	44.7	21.8	768	64.6	13.8	21.6
40	9804	35.6	35.3	29.2	6871	35.7	30.7	33.7	768	57.2	13.9	28.9
45	10440	29.2	40.8	30.0	6983	28.4	34.8	36.8	794	48.5	19.6	31.9
50	10345	18.8	43.9	37.3	6299	20.8	35.5	43.7	799	35.4	25.5	39.0

	上 市 町				立 山 町				宇 奈 月 町			
	総数	一次	二次	三次	総数	一次	二次	三次	総数	一次	二次	三次
T.9	8659	66.6	14.8	18.6	11233	74.3	11.7	14.0	2579	78.5	7.6	13.9
S.5	8946	66.6	14.2	19.2	11343	73.9	9.4	16.7	4184	57.5	26.3	16.3
22	12655	64.6	17.6	17.8	16001	70.4	15.5	14.0	5446	60.0	20.0	20.0
25	12827	60.9	15.8	23.4	15435	68.8	14.0	17.3	5082	62.0	10.1	27.9
30	12446	56.6	16.5	26.9	15945	60.9	18.7	20.4	4901	57.5	11.7	30.8
35	13851	44.6	26.0	29.4	18741	47.3	31.3	21.4	6613	35.6	33.7	30.7
40	13354	38.9	26.0	35.1	16435	46.5	24.6	28.9	6344	30.4	32.9	36.7
45	13828	30.2	33.4	36.4	16915	38.1	28.7	33.2	5353	31.0	23.2	45.8
50	12981	21.5	35.7	42.8	15604	28.4	30.0	41.5	4919	21.1	24.4	54.5

	入 善 町				朝 日 町				八 尾 町			
	総数	一次	二次	三次	総数	一次	二次	三次	総数	一次	二次	三次
T.9	8941	78.4	7.2	14.3	8048	68.0	11.2	20.8	11757	67.0	17.3	15.7
S.5	10900	78.8	7.2	14.0	8248	68.6	11.2	20.2	12017	67.0	17.9	15.1
22	18476	69.1	20.6	10.3	12447	72.5	13.9	13.6	13851	65.7	19.6	14.7
25	18280	63.8	23.1	13.1	12198	65.0	16.8	18.2	13598	64.4	15.2	20.4
30	16451	63.9	17.7	18.4	11810	61.1	16.3	22.6	13364	59.7	16.2	24.1
35	16880	61.5	18.9	19.7	11372	51.7	20.6	27.8	14114	49.9	25.0	25.1
40	16572	53.9	23.4	22.7	11303	43.6	24.6	31.8	13391	43.2	27.2	29.6
45	16969	42.5	31.4	26.1	11194	34.0	31.5	34.4	13506	34.8	34.1	31.1
50	16322	26.3	41.9	31.8	10076	22.4	37.1	40.6	12724	22.8	38.4	38.8

	婦 中 町				山 田 村				細 入 村			
	総数	一次	二次	三次	総数	一次	二次	三次	総数	一次	二次	三次
T.9	7001	83.1	6.9	10.0	1713	90.1	3.6	6.3	1278	73.9	7.5	18.5
S.5	7726	75.3	11.2	13.6	1763	85.7	6.0	8.3	2067	40.2	45.1	14.7
22	12186	64.0	23.1	12.9	1946	88.9	3.5	7.6	1849	52.1	16.6	31.3
25	11463	62.3	21.3	16.4	1800	86.9	4.8	8.3	1656	46.7	19.7	33.6
30	11888	57.1	22.9	20.0	1773	84.2	6.3	9.5	1602	38.2	29.1	32.7
35	12279	51.4	25.7	22.9	1729	80.6	8.3	11.0	1647	27.4	38.0	34.5
40	12423	45.4	26.4	28.2	1500	71.9	13.3	14.7	1658	22.7	40.1	37.2
45	12971	37.7	29.2	33.1	1452	62.4	18.2	19.4	1596	21.0	41.0	38.0
50	12940	25.4	33.8	40.8	1322	39.4	33.3	27.3	1577	13.1	43.2	43.8

	小 杉 町				大 門 町				下 村			
	総数	一次	二次	三次	総数	一次	二次	三次	総数	一次	二次	三次
T.9	5175	69.1	9.6	21.2	4425	74.1	10.3	15.6	853	84.2	4.8	11.0
S.5	5593	67.9	11.0	21.1	4353	65.0	13.1	21.8	971	84.0	3.8	12.2
22	7908	62.9	18.3	18.8	6062	64.9	17.2	17.9	1103	83.2	5.3	11.5
25	7508	58.6	16.4	25.0	5941	59.2	19.2	21.6	1139	75.0	5.7	19.3
30	7577	55.6	15.3	29.1	6031	52.8	22.6	24.6	1114	68.9	5.4	25.7
35	8302	49.6	18.5	31.8	6367	48.1	25.1	26.8	1198	73.7	7.9	18.4
40	8504	40.9	22.4	36.7	6545	41.4	27.6	31.0	1175	68.9	10.1	21.0
45	10239	31.5	25.7	42.8	6634	33.8	30.6	35.6	1237	65.4	11.6	23.0
50	11527	17.8	31.6	50.6	6606	20.2	39.5	40.3	1045	42.4	20.0	37.6



# 北陸地方の産業人口

	大 島 町				城 端 町				平 村			
	総数	一次	二次	三次	総数	一次	二次	三次	総数	一次	二次	三次
T.9	1140	84.6	6.4	9.0	5173	65.2	16.9	17.9	2007	87.0	9.1	3.8
S.5	1267	81.8	8.3	9.9	5682	61.9	19.0	19.1	3185	60.0	34.6	5.4
22	2013	62.1	24.9	13.0	7568	65.7	18.7	15.6	2409	76.5	10.2	13.3
25	2109	58.0	24.5	17.5	7097	59.6	19.2	21.2	2092	73.9	12.5	13.5
30	2608	43.8	38.0	18.2	7164	53.4	21.0	25.6	1872	63.1	19.4	17.5
35	3278	34.4	46.8	18.8	7515	45.1	28.7	26.1	1754	61.9	20.8	17.4
40	3377	29.0	47.8	23.1	7370	37.1	37.0	26.0	1711	43.0	39.5	17.5
45	3597	24.6	42.9	32.5	7451	28.1	43.3	28.7	1389	30.6	45.1	24.3
50	3596	13.5	46.0	40.6	6894	17.0	50.1	32.9	1255	19.2	50.3	30.5

	上 平 村				利 賀 村				庄 川 町			
	総数	一次	二次	三次	総数	一次	二次	三次	総数	一次	二次	三次
T.9	885	92.4	1.8	5.8	1628	90.2	5.1	4.7	2888	66.8	16.0	17.2
S.5	1013	91.0	1.9	7.1	1787	87.4	6.0	6.6	3949	52.8	32.4	14.9
22	1497	76.8	10.9	12.3	3141	71.4	25.5	3.2	3927	66.1	17.1	16.8
25	1482	56.4	24.0	19.6	1788	81.4	10.6	8.0	4229	63.7	16.6	19.6
30	957	73.1	11.0	15.9	1691	76.1	12.6	11.3	4145	52.4	23.9	23.7
35	1004	60.3	23.7	16.0	1611	76.4	13.3	10.3	4238	41.5	31.5	27.0
40	820	48.2	25.1	26.7	1292	58.5	30.0	11.5	4451	32.8	37.3	30.0
45	673	36.6	34.5	29.0	1146	41.3	38.9	19.8	4500	27.0	42.0	31.0
50	663	18.9	45.1	36.0	897	20.0	42.8	37.2	4337	21.5	42.2	36.3

	井 波 町				井 口 村				福 野 町			
	総数	一次	二次	三次	総数	一次	二次	三次	総数	一次	二次	三次
T.9	3960	58.3	17.0	24.7	817	94.1	2.2	3.7	5549	66.6	19.4	14.1
S.5	4584	57.5	15.7	26.9	796	92.3	2.0	5.7	7305	56.3	28.2	15.4
22	7393	49.0	35.5	15.5	1150	87.9	5.2	6.9	8852	65.0	20.0	15.0
25	7242	43.2	37.2	19.7	1109	87.1	5.0	7.8	8501	62.0	17.7	20.3
30	6543	42.2	28.4	29.4	976	84.7	6.0	9.2	8829	52.3	24.7	23.0
35	6706	36.8	33.3	29.9	987	76.7	10.4	12.9	9322	45.6	29.0	25.4
40	6816	28.6	40.0	31.4	951	62.4	22.6	15.0	9116	38.9	33.7	27.4
45	6920	24.4	41.4	34.2	943	49.7	32.0	18.2	9476	29.5	40.0	30.5
50	6573	16.0	44.5	39.5	892	34.9	42.5	22.6	8782	19.5	44.3	36.2

	福 光 町				福 岡 町				富 山 県			
	総数	一次	二次	三次	総数	一次	二次	三次	総数	一次	二次	三次
T.9	10336	70.2	16.3	13.5	4854	82.3	5.8	11.9	324510	61.8	15.7	22.5
S.5	10986	69.3	15.4	15.4	4800	80.7	5.5	13.8	354361	57.1	17.4	25.4
22	13845	71.0	15.0	14.1	6124	72.8	12.7	14.5	465092	56.7	23.7	19.5
25	13825	70.8	12.3	16.8	6059	70.9	11.1	18.1	472657	52.8	21.7	25.5
30	13560	62.8	16.5	20.7	5984	63.0	15.4	21.6	482850	46.5	22.7	30.8
35	14014	54.2	21.7	24.1	6395	59.4	17.0	23.6	528083	38.7	28.4	32.8
40	14426	41.3	31.8	26.9	6329	49.5	21.7	28.8	543846	31.3	31.1	37.6
45	14109	32.6	38.0	29.4	6386	37.1	31.8	31.1	576412	24.5	35.0	40.5
50	13132	20.5	43.6	35.9	6549	20.9	43.5	35.6	560400	15.8	37.7	46.4

	新潟市				長岡市				三条市			
	総数	一次	二次	三次	総数	一次	二次	三次	総数	一次	二次	三次
T.9	65745	37.7	21.2	41.1	45435	51.0	21.0	28.0	20401	44.0	29.4	26.6
S.5	77154	31.2	23.9	44.9	51385	44.9	20.2	34.9	20638	43.8	27.5	28.7
22	101605	28.3	32.6	39.1	58031	49.2	27.1	23.8	28094	39.8	36.5	23.7
25	108264	25.7	27.1	47.2	61322	46.2	22.4	31.4	28806	38.3	30.0	31.7
30	123752	20.7	26.1	53.1	64798	38.4	23.4	38.2	31690	32.4	31.2	36.4
35	146092	15.4	29.7	55.0	71401	31.7	26.4	41.9	35391	25.0	36.7	38.2
40	172271	10.5	30.9	58.6	77621	24.5	28.8	46.7	38146	19.2	40.3	40.5
45	192947	7.8	27.9	64.4	86725	18.8	30.4	50.9	42678	15.4	41.4	43.2
50	203484	5.3	27.5	67.2	87442	11.3	32.9	55.8	42575	8.5	43.2	48.4

	柏崎市				新発田市				新津市			
	総数	一次	二次	三次	総数	一次	二次	三次	総数	一次	二次	三次
T.9	34550	64.4	15.2	20.4	27005	60.2	15.9	23.9	16314	55.3	20.6	24.1
S.5	34662	61.5	14.5	24.0	28163	59.9	12.4	27.7	16044	59.0	15.1	25.8
22	45410	61.5	21.0	17.5	34019	60.7	18.6	20.6	22964	50.7	20.1	29.2
25	43705	60.7	16.3	23.1	34116	58.9	13.0	28.0	22871	51.6	15.9	32.5
30	43113	53.9	16.9	29.2	35744	51.8	12.5	35.7	23820	46.0	15.8	38.2
35	43497	47.8	21.8	30.4	34901	47.1	14.4	38.5	24445	37.7	20.2	42.0
40	42964	40.7	25.1	34.1	36409	38.7	19.3	42.0	26256	29.3	23.4	47.3
45	44008	32.3	29.9	37.8	39461	31.9	21.3	46.8	28981	22.8	25.5	51.7
50	42579	20.7	38.1	41.2	38037	24.4	24.4	51.2	29043	16.1	27.6	56.3

	小千谷市				加茂市				十日町市			
	総数	一次	二次	三次	総数	一次	二次	三次	総数	一次	二次	三次
T.9	20368	66.4	15.8	17.8	13501	48.5	30.3	21.2	18045	71.7	17.6	10.7
S.5	17539	60.9	17.8	21.2	13593	44.8	32.3	23.0	14782	64.9	18.4	16.7
22	23978	64.2	20.5	15.2	16734	44.0	38.8	17.2	21151	62.8	21.7	15.5
25	27216	54.4	24.5	21.1	16480	44.5	32.3	23.3	23745	60.2	21.5	18.2
30	24344	58.6	15.9	25.4	17311	38.6	33.8	27.6	24561	57.2	27.3	20.0
35	24323	51.5	21.3	27.2	19352	31.6	39.7	28.7	25931	46.4	31.8	21.8
40	24666	43.4	26.8	29.8	20327	24.5	44.6	30.9	27577	36.7	39.2	24.1
45	25202	37.1	29.8	33.2	21128	20.0	47.5	32.6	28977	28.7	44.3	27.1
50	24211	27.6	36.3	36.1	19831	14.8	49.5	35.7	27780	20.7	47.1	32.1

	見付市				村上市				燕市			
	総数	一次	二次	三次	総数	一次	二次	三次	総数	一次	二次	三次
T.9	14812	49.6	29.0	21.5	11103	37.8	28.8	33.4	8642	58.9	25.7	15.4
S.5	15449	47.4	27.9	24.7	10929	39.0	27.0	34.0	9402	54.8	26.8	18.5
22	18264	50.2	32.0	17.9	12260	40.7	29.7	29.6	13545	44.6	39.3	16.1
25	18805	47.4	28.8	23.8	13015	38.8	23.1	38.1	13662	44.8	33.3	21.9
30	19744	41.1	31.1	27.9	14252	32.5	22.1	45.4	15602	35.5	41.7	22.8
35	21276	34.8	37.0	28.2	15138	27.7	23.4	48.9	19771	24.9	52.4	22.7
40	22625	28.0	42.7	29.3	15884	22.7	25.6	51.7	21719	19.2	57.5	23.3
45	23870	23.3	45.5	31.2	16602	19.4	24.2	56.4	24087	14.8	60.3	24.9
50	22017	14.6	49.8	35.6	16054	15.7	25.8	58.5	23986	10.4	60.8	28.8

# 北陸地方の産業人口

	栃尾市				糸魚川市				新井市			
	総数	一次	二次	三次	総数	一次	二次	三次	総数	一次	二次	三次
T.9	18514	65.2	24.0	10.7	18939	72.7	10.1	17.1	14123	75.4	10.9	13.7
S.5	14598	64.9	19.9	15.2	18095	68.9	11.0	20.1	14511	73.7	10.5	15.8
22	19235	71.0	18.2	10.9	21982	69.8	15.3	14.9	18525	69.7	16.9	13.5
25	19964	64.6	21.6	13.7	21207	68.3	12.2	19.5	18047	68.6	16.2	15.1
30	19369	60.2	23.4	16.4	20892	61.8	13.1	25.1	17232	63.8	16.6	19.6
35	19502	53.6	28.1	18.3	22384	49.8	21.4	28.8	17780	55.7	21.0	23.3
40	19727	43.9	37.0	19.1	21097	44.9	20.6	34.5	16766	48.7	23.2	28.1
45	20048	33.7	45.3	20.9	21350	36.6	25.9	37.5	17527	43.7	25.7	30.6
50	17746	26.7	47.9	25.4	19882	29.8	28.5	41.7	15895	34.5	31.0	34.6

	五泉市				両津市				白根市			
	総数	一次	二次	三次	総数	一次	二次	三次	総数	一次	二次	三次
T.9	13095	57.5	23.5	19.0	13965	70.8	9.9	19.2	13992	72.9	10.3	16.7
S.5	13538	57.8	22.8	19.4	12432	70.0	11.4	18.6	14325	73.6	9.2	17.2
22	16964	59.2	24.7	16.1	14854	73.3	11.6	15.1	18055	70.2	14.9	14.9
25	16292	58.6	20.7	20.7	15748	71.1	10.9	17.9	18419	71.0	10.4	18.5
30	17355	53.3	23.4	23.3	15289	67.6	8.6	23.8	17792	66.5	12.0	21.5
35	18664	45.6	29.8	24.6	14890	61.7	10.8	27.5	18084	60.8	15.9	23.4
40	20158	34.4	38.9	26.7	13561	53.9	11.8	24.3	17639	51.7	20.6	27.7
45	22297	38.0	42.9	29.1	13040	46.1	13.5	40.5	18184	44.4	24.4	31.3
50	21273	21.2	45.4	33.4	12621	40.9	14.2	44.9	17301	35.6	28.6	35.8

	豊栄市				上越市				安田町			
	総数	一次	二次	三次	総数	一次	二次	三次	総数	一次	二次	三次
T.9	12982	81.8	8.1	10.1	41208	51.0	15.2	33.8	4282	63.6	16.7	19.7
S.5	13386	81.6	6.9	11.5	43738	47.5	15.5	37.0	4479	60.1	19.4	20.5
22	16241	80.5	10.1	9.4	49084	48.2	24.5	27.4	5621	71.3	16.8	11.9
25	15999	79.6	7.5	12.9	48904	47.2	19.7	33.1	5707	68.7	16.3	14.9
30	16574	76.6	7.9	15.5	51862	39.0	20.5	40.5	5682	66.9	17.2	15.9
35	16566	68.3	11.2	20.5	55125	32.2	25.4	42.4	5484	64.5	19.1	16.4
40	16280	57.4	16.8	25.8	58974	25.3	27.7	47.0	5499	52.7	30.0	17.3
45	17432	46.8	19.5	33.7	64362	22.0	27.6	50.4	5564	44.0	35.5	20.5
50	18855	27.7	26.7	45.6	61921	15.6	29.3	55.1	5495	30.5	45.2	24.3

	京ヶ瀬村				水原町				笹神村			
	総数	一次	二次	三次	総数	一次	二次	三次	総数	一次	二次	三次
T.9	3839	93.7	2.9	3.3	6891	59.4	17.3	23.3	6073	81.1	8.1	10.8
S.5	4125	92.6	2.6	4.8	7366	60.4	14.3	25.3	6199	82.6	6.5	10.9
22	4847	90.1	4.5	5.4	9446	60.8	16.8	22.4	7892	85.0	6.9	8.1
25	4716	91.4	3.5	5.1	9281	57.9	13.0	29.1	7728	84.6	6.4	9.0
30	4615	87.8	4.6	7.6	9314	53.6	13.1	33.4	7238	84.6	5.5	9.9
35	4284	85.1	6.3	8.6	9412	45.1	16.1	38.9	6616	80.5	7.1	12.3
40	4176	77.5	10.4	12.1	9452	39.0	19.3	41.8	6252	73.8	10.8	15.4
45	4264	69.7	14.2	16.2	10208	33.4	22.1	44.5	6106	61.7	18.3	20.0
50	3867	47.7	28.0	24.3	9781	22.9	28.6	48.5	5454	46.5	28.3	25.3

	豊 浦 町				聖 筆 村				加 治 川 村			
	総数	一次	二次	三次	総数	一次	二次	三次	総数	一次	二次	三次
T.9	4631	82.9	6.5	10.6	4970	92.9	3.0	4.1	3710	81.7	7.3	11.0
S.5	5014	82.1	5.3	12.6	5119	91.3	2.8	5.9	4001	81.6	6.5	11.9
22	6398	77.7	9.0	13.3	6348	91.5	2.9	5.5	4874	81.2	6.9	11.9
25	6367	78.2	6.0	15.8	6167	90.3	2.1	7.6	4853	79.2	7.7	13.0
30	6283	76.9	5.5	17.6	6310	88.9	2.7	8.4	4584	75.5	7.4	17.1
35	6223	71.4	7.2	21.4	5970	84.8	4.5	10.7	4679	78.9	6.1	15.0
40	6007	64.1	10.6	25.3	5720	73.8	13.5	12.7	4307	73.0	9.7	17.3
45	6124	57.1	12.9	30.0	6237	63.2	17.4	19.4	4420	64.7	13.9	21.4
50	5603	43.2	19.8	37.1	6062	47.6	25.8	26.6	4025	47.2	24.3	28.5

	紫 雲 寺 町				中 条 町				黒 川 村			
	総数	一次	二次	三次	総数	一次	二次	三次	総数	一次	二次	三次
T.9	3403	84.0	5.9	10.1	10366	69.7	11.3	19.0	3116	80.6	10.0	9.4
S.5	3429	81.0	6.1	12.9	10670	67.2	11.6	21.3	3037	85.6	5.6	8.8
22	4716	84.5	7.5	8.1	13601	72.4	12.1	15.5	3798	82.5	10.4	7.1
25	4342	81.9	6.1	12.1	12985	68.6	10.8	20.6	3947	82.9	9.1	8.0
30	4205	77.4	7.4	15.2	13100	65.2	8.4	26.4	3753	83.0	6.5	10.5
35	4029	70.6	10.3	19.0	13260	58.7	12.9	28.4	4070	69.4	18.2	12.4
40	4006	54.9	20.1	25.0	14162	45.6	22.6	31.9	3344	70.7	11.6	17.8
45	4292	45.7	23.2	31.2	14807	39.4	26.8	33.8	3712	55.4	23.1	21.6
50	4123	32.5	31.7	35.8	15101	28.4	35.5	36.1	3412	42.8	32.1	25.1

	小 須 戸 町				村 松 町				横 越 村			
	総数	一次	二次	三次	総数	一次	二次	三次	総数	一次	二次	三次
T.9	4071	42.9	36.0	21.1	10969	57.1	17.1	25.8	3900	79.0	6.5	14.5
S.5	3784	51.6	23.0	25.3	10562	58.6	19.3	22.1	3695	81.5	4.2	14.2
22	5061	48.4	28.7	22.9	12164	66.2	17.2	16.6	4700	80.2	10.1	9.7
25	4893	49.3	24.1	26.7	12082	66.4	12.6	21.0	4440	76.9	10.5	12.5
30	5065	43.8	25.4	30.7	11459	62.0	11.2	26.8	4318	72.2	11.7	16.0
35	5245	35.7	30.5	33.8	11800	53.1	18.9	28.0	4299	67.0	15.0	18.0
40	5275	29.5	34.2	36.3	11968	42.7	27.4	30.0	4245	59.4	19.5	21.1
45	5570	24.9	36.4	38.7	12618	36.1	32.6	31.3	4549	50.3	23.1	26.6
50	5426	17.8	41.0	41.2	11988	26.7	39.0	34.3	4333	37.7	28.5	33.8

	亀 田 町				岩 室 村				弥 彦 村			
	総数	一次	二次	三次	総数	一次	二次	三次	総数	一次	二次	三次
T.9	5798	45.8	29.1	25.1	5053	78.7	7.4	14.0	2948	74.4	7.3	18.4
S.5	6185	42.5	27.5	30.0	4913	76.3	8.4	15.3	2982	73.8	7.8	18.4
22	7395	39.9	32.9	27.2	6186	79.1	10.9	10.0	4059	68.5	15.3	16.2
25	7764	38.0	29.5	32.5	5892	77.5	7.2	15.2	3921	67.2	12.8	20.1
30	8535	31.7	30.4	37.9	5602	71.3	9.4	19.2	3713	65.1	12.5	22.4
35	9241	25.0	32.3	42.7	5416	61.7	15.5	22.8	3795	55.7	18.8	25.5
40	10361	18.7	35.6	45.7	5134	51.4	23.5	25.1	3764	45.6	24.0	30.3
45	11452	14.4	37.4	48.3	5019	41.5	27.9	30.7	4223	36.9	27.4	35.7
50	12021	10.5	35.7	53.8	4554	24.6	35.2	40.2	4105	24.0	34.0	42.0

# 北陸地方の産業人口

	分水町				吉田町				巻町			
	総数	一次	二次	三次	総数	一次	二次	三次	総数	一次	二次	三次
T.9	7395	60.0	13.2	26.8	6208	64.3	12.2	23.5	10410	65.7	12.4	21.9
S.5	7105	64.5	8.7	26.8	6474	62.6	12.2	25.2	10435	60.1	14.2	25.7
22	8816	68.5	17.0	14.5	8709	61.1	21.4	17.5	13896	64.0	17.9	18.1
25	8439	67.4	13.2	19.4	8118	59.8	15.2	25.0	14385	61.2	11.6	27.2
30	8415	61.6	15.8	22.6	8462	53.5	19.1	27.4	13819	56.3	13.6	30.1
35	8363	50.0	22.3	27.8	9578	44.0	24.4	31.6	13802	48.8	17.4	33.8
40	8328	43.0	26.5	30.5	10110	34.7	29.6	35.6	13599	40.5	22.8	36.7
45	8422	32.8	32.6	34.6	11115	27.7	32.4	40.0	14592	32.6	25.8	41.6
50	7906	13.9	46.3	39.8	11238	15.9	39.6	44.0	14156	22.6	30.6	46.8

	西川町				黒崎町				味方村			
	総数	一次	二次	三次	総数	一次	二次	三次	総数	一次	二次	三次
T.9	4439	76.7	7.9	15.4	4705	67.5	10.6	22.0	2365	80.2	7.4	12.5
S.5	4509	71.7	8.6	19.6	4824	65.5	12.0	22.5	2461	82.4	6.7	10.9
22	6036	74.7	12.6	12.8	5800	70.3	15.7	14.0	3147	76.4	12.9	10.7
25	5924	72.2	8.9	18.9	6397	68.9	11.8	19.3	3102	77.3	9.4	13.2
30	5612	67.7	9.2	23.1	6452	60.7	13.6	25.7	2871	72.1	12.1	15.8
35	5547	58.9	14.1	27.0	7024	51.4	19.9	28.7	2813	67.2	15.3	17.5
40	5251	52.8	16.2	31.1	7086	39.2	25.2	35.6	2645	57.4	20.8	21.7
45	5722	46.6	17.5	35.9	8689	28.7	26.2	45.1	2709	52.1	21.4	26.5
50	5563	34.0	23.9	42.1	9193	18.6	28.2	53.2	2509	43.6	24.9	31.6

	湯東村				月湯村				中之口村			
	総数	一次	二次	三次	総数	一次	二次	三次	総数	一次	二次	三次
T.9	3197	91.0	3.2	5.8	1759	70.7	12.9	16.4	2908	81.3	9.3	9.5
S.5	3684	90.6	2.7	6.7	1751	69.8	10.8	19.4	3169	83.1	7.3	9.6
22	4590	89.1	2.7	8.1	2214	66.7	20.1	13.2	3721	76.9	12.8	10.3
25	4396	91.2	1.9	6.9	2101	66.9	13.9	19.2	3788	80.0	8.1	12.0
30	4102	89.2	3.1	7.6	2051	61.3	13.9	24.8	3697	81.1	6.2	12.7
35	3855	84.2	5.4	10.4	2172	54.0	19.0	27.0	3745	73.9	11.0	15.1
40	3723	77.4	9.3	13.3	2009	46.2	24.0	29.8	3524	65.0	17.5	17.5
45	3552	68.2	13.4	18.4	2106	40.8	27.2	32.1	3588	57.0	21.9	21.1
50	3193	39.5	32.5	28.0	1999	32.3	30.8	36.9	3547	35.8	37.0	27.2

	田上町				下田村				栄村			
	総数	一次	二次	三次	総数	一次	二次	三次	総数	一次	二次	三次
T.9	3516	75.4	10.7	13.9	8249	87.9	4.7	7.4	5525	85.8	7.4	6.8
S.5	3784	75.3	9.7	15.0	7976	88.8	3.3	8.0	6026	86.2	6.9	6.9
22	4772	72.4	14.1	13.5	10194	87.8	4.9	7.3	6840	82.0	10.1	8.0
25	4669	70.8	12.3	17.0	9569	87.6	4.0	8.4	6939	82.9	7.1	10.0
30	4665	66.5	15.1	18.4	8973	84.9	4.8	10.2	6825	80.6	8.2	11.2
35	4856	58.5	21.9	19.6	8663	80.0	7.0	13.0	6863	77.6	9.6	12.7
40	4905	47.2	27.4	25.4	7915	72.0	11.1	16.9	6503	70.4	14.1	15.5
45	5404	36.9	32.7	30.3	7966	60.3	18.5	21.2	6682	62.9	17.8	19.3
50	5739	24.2	41.7	34.1	7345	35.8	37.5	26.7	6110	29.5	39.3	31.2

	中之島村				津川町				鹿瀬町			
	総数	一次	二次	三次	総数	一次	二次	三次	総数	一次	二次	三次
T.9	6238	86.6	6.2	7.2	3424	53.8	12.4	33.9	2548	75.2	7.7	17.1
S.5	6384	87.9	3.9	8.3	3344	51.5	18.3	30.2	3498	51.0	33.3	15.7
22	7984	87.0	7.1	5.9	5096	58.9	23.2	17.9	4990	37.8	44.7	17.5
25	7583	86.7	4.7	8.5	4260	48.9	23.9	27.2	4530	39.4	38.3	22.3
30	7425	85.1	4.9	10.0	4550	48.9	19.5	31.6	4400	40.6	35.9	23.5
35	7320	80.9	6.6	12.5	4425	39.4	24.4	36.1	3926	37.2	33.2	29.6
40	6550	73.0	11.8	15.3	4111	35.3	24.8	40.0	3103	36.6	28.3	35.1
45	6710	66.8	15.4	17.8	4051	28.6	28.7	42.7	2706	31.4	30.3	38.2
50	6030	37.0	35.9	27.1	3681	19.8	33.6	44.6	2251	23.6	39.6	36.8

	上川村				三川村				越路町			
	総数	一次	二次	三次	総数	一次	二次	三次	総数	一次	二次	三次
T.9	3076	85.0	6.8	8.1	3543	74.2	9.3	16.5	7427	79.2	8.2	12.6
S.5	2858	89.1	3.9	7.0	3566	75.4	11.6	13.0	7326	77.0	9.0	13.9
22	3340	85.1	5.5	9.4	4725	70.2	16.6	13.2	9375	78.5	9.8	11.7
25	3502	86.4	4.3	9.3	4375	66.7	17.0	16.3	9091	78.7	7.9	13.3
30	3560	84.4	5.3	10.2	4237	70.2	16.9	12.9	8720	74.9	9.9	15.2
35	3373	79.3	8.6	12.1	3904	60.5	22.7	16.8	8310	67.9	12.6	19.5
40	2793	76.5	8.9	14.5	3191	54.8	22.6	22.6	7870	59.6	17.0	23.5
45	2667	65.8	14.1	20.0	3182	45.2	31.8	23.0	7940	48.3	22.7	29.0
50	2388	54.4	24.6	21.0	2916	30.8	43.6	25.7	7358	28.8	34.8	36.4

	三島町				与板町				和島村			
	総数	一次	二次	三次	総数	一次	二次	三次	総数	一次	二次	三次
T.9	3934	67.9	20.1	12.0	3464	44.1	25.3	30.5	3150	85.8	6.0	8.2
S.5	3965	67.3	17.5	15.2	3660	42.7	23.4	33.9	3128	84.7	4.5	10.8
22	4994	70.7	18.2	11.1	4190	48.7	30.9	20.4	4108	82.0	9.3	8.6
25	4715	73.1	12.6	14.2	4162	48.7	21.0	30.2	3852	82.9	5.3	11.8
30	4486	68.2	14.6	17.1	4121	43.2	22.9	33.9	3796	80.6	6.5	12.9
35	4318	63.5	17.3	19.3	4105	36.3	27.6	36.2	3738	75.0	10.0	15.0
40	3921	51.0	23.8	25.1	4074	31.4	30.3	38.3	3425	67.4	12.8	19.9
45	3980	41.0	28.8	30.2	4297	27.1	33.8	39.2	3432	56.9	20.3	22.8
50	3833	27.8	36.5	35.7	4042	12.9	42.8	44.3	3025	24.8	47.6	27.6

	出雲崎町				寺泊町				山古志村			
	総数	一次	二次	三次	総数	一次	二次	三次	総数	一次	二次	三次
T.9	5661	59.2	14.7	26.1	7750	60.8	17.7	21.6	3153	89.4	4.4	6.2
S.5	4913	61.7	12.3	26.0	7093	65.1	10.3	24.7	3015	90.3	4.1	5.6
22	6123	64.1	18.9	17.0	8406	74.4	13.7	11.9	3636	92.2	2.6	5.3
25	6247	66.0	13.8	20.2	7925	67.6	14.6	17.8	3510	89.9	3.0	7.1
30	5580	62.2	13.4	24.4	7721	63.5	14.9	21.6	3208	89.4	2.4	8.2
35	5158	54.7	18.9	26.4	7672	57.9	19.8	22.3	3055	88.3	2.3	9.4
40	4362	48.9	21.5	29.5	7152	52.6	22.2	25.1	2636	84.0	3.4	12.6
45	4368	42.0	27.4	30.7	7264	45.5	27.0	27.5	2479	78.4	7.2	14.4
50	3966	26.8	38.8	34.4	6867	29.6	36.8	33.5	2034	64.6	14.5	20.9

# 北陸地方の産業人口

	川 口 町				堀 之 内 町				小 出 町			
	総数	一次	二次	三次	総数	一次	二次	三次	総数	一次	二次	三次
T.9	4370	77.5	12.6	9.9	5039	79.2	9.2	11.5	4368	58.1	18.9	23.1
S.5	3021	82.3	6.7	11.0	4102	70.3	14.1	15.6	4212	45.4	24.1	30.5
22	4463	78.9	9.7	11.3	5930	73.2	15.5	11.3	5358	50.6	24.1	25.3
25	4100	80.8	6.1	13.1	5866	74.4	11.1	14.5	5886	50.1	17.0	32.9
30	4340	81.8	4.5	13.7	5781	72.8	10.1	17.1	6187	39.7	21.0	39.3
35	4162	75.9	7.2	16.9	5841	65.5	14.3	20.3	6732	37.2	18.8	44.0
40	4258	61.8	20.5	17.7	5816	55.9	21.4	22.7	6738	31.5	20.6	47.9
45	3893	56.4	20.7	22.8	5845	45.4	28.8	25.9	7127	25.0	26.3	48.7
50	3942	36.0	37.5	26.6	5775	29.1	40.2	30.7	6984	16.9	30.8	52.3

	湯 之 谷 村				広 神 村				守 門 村			
	総数	一次	二次	三次	総数	一次	二次	三次	総数	一次	二次	三次
T.9	2923	82.3	10.3	7.4	5722	85.7	7.6	6.7	3810	86.1	5.1	8.8
S.5	1942	80.0	10.1	9.9	4496	82.2	10.1	7.7	2584	83.8	5.7	10.5
22	2752	77.0	8.8	14.2	7229	87.6	5.9	6.4	4156	87.6	4.2	8.2
25	2951	76.7	9.6	13.7	6374	86.9	5.1	8.1	3845	86.0	4.0	10.0
30	4319	48.5	33.5	18.0	5946	84.0	6.3	9.7	4545	72.7	16.6	10.7
35	6693	25.5	55.3	19.2	6234	79.7	7.2	13.1	3845	80.1	4.8	15.2
40	3884	36.0	27.1	36.9	5517	72.9	11.0	16.1	3889	72.1	10.4	17.5
45	3348	31.9	24.9	43.2	5627	64.3	15.8	19.9	3573	67.1	14.6	18.3
50	3215	19.5	26.8	53.7	5128	51.4	25.5	23.1	3472	49.6	28.8	21.6

	入 広 瀬 村				湯 沢 町				塩 沢 町			
	総数	一次	二次	三次	総数	一次	二次	三次	総数	一次	二次	三次
T.9	1511	84.4	4.5	11.1	2910	75.0	10.4	14.6	9974	75.2	13.8	11.0
S.5	1036	84.8	6.8	8.4	3683	47.1	8.2	44.7	8608	73.1	12.7	14.2
22	2103	84.0	7.7	8.3	4492	59.5	13.3	27.2	12281	74.3	13.1	12.6
25	1849	79.9	9.4	10.7	4111	57.9	10.2	31.9	13129	75.9	10.7	13.4
30	3662	41.1	51.2	7.7	4662	44.7	15.9	39.4	12905	74.4	9.6	16.0
35	2203	63.4	19.1	17.6	5038	34.7	22.9	42.4	11978	71.8	12.0	16.2
40	2068	58.5	21.7	19.8	4970	29.2	22.6	48.2	11272	66.2	13.7	20.1
45	2043	42.1	40.1	17.8	4482	27.3	17.8	54.8	11664	54.3	21.1	24.6
50	1660	39.5	35.6	24.9	6721	12.0	43.6	44.3	11616	36.1	32.7	31.2

	六 日 町				大 和 町				川 西 町			
	総数	一次	二次	三次	総数	一次	二次	三次	総数	一次	二次	三次
T.9	10102	79.4	8.8	11.8	7505	81.6	8.3	10.0	6797	84.7	8.1	7.2
S.5	8332	73.5	9.6	16.9	5580	77.7	8.5	13.8	4829	79.6	9.1	11.3
22	11841	72.5	13.7	13.8	8263	80.1	10.2	9.7	7687	68.6	18.9	12.5
25	13219	73.3	11.1	15.6	9133	79.9	8.9	11.1	9259	67.3	17.4	15.3
30	12895	70.2	10.5	19.3	8648	79.2	7.2	13.6	7247	76.1	7.0	16.9
35	13174	64.8	13.3	21.9	8287	75.1	9.7	15.2	7495	73.1	9.8	17.0
40	13393	55.4	18.1	26.5	7701	68.3	13.5	18.1	6806	67.5	14.2	18.3
45	14426	40.8	27.7	31.5	7880	55.8	23.6	20.6	6614	58.0	21.0	21.0
50	14235	25.0	37.7	37.3	7909	37.7	37.1	25.2	5660	36.5	35.1	28.4

	津 南 町				中 里 村				高 柳 町			
	総数	一次	二次	三次	総数	一次	二次	三次	総数	一次	二次	三次
T.9	8916	82.8	9.4	7.9	3843	81.2	10.9	8.0	5496	87.3	5.3	7.3
S.5	7725	79.2	9.7	11.1	3103	82.6	7.0	10.3	4771	87.2	4.7	8.1
22	10854	78.2	10.3	11.5	4290	80.4	9.3	10.2	5762	90.2	3.4	6.4
25	10975	79.1	7.5	13.3	4905	76.5	11.7	11.8	5642	89.1	2.3	8.6
30	10882	72.4	10.6	17.0	4810	72.7	11.7	15.6	5259	85.7	2.9	11.4
35	10341	70.3	10.2	19.5	4643	70.7	11.9	17.4	4881	84.1	3.3	12.6
40	9397	67.7	11.2	21.1	4483	67.0	14.8	18.2	3954	81.5	3.6	14.8
45	9617	59.1	18.3	22.6	4399	60.1	19.5	20.4	3784	76.6	6.6	16.9
50	8253	52.1	20.3	27.6	4100	54.6	21.7	23.7	2848	62.8	16.4	20.9

	小 国 町				刈 羽 村				西 山 町			
	総数	一次	二次	三次	総数	一次	二次	三次	総数	一次	二次	三次
T.9	6980	85.2	7.5	7.3	3261	81.9	10.5	7.6	6789	62.7	24.2	13.0
S.5	5497	82.4	7.9	9.7	3607	70.9	19.6	9.5	5962	66.2	20.2	13.6
22	9209	87.8	5.5	6.8	4259	74.9	17.2	7.9	7288	70.9	18.3	10.8
25	8282	88.5	3.1	8.4	4394	81.7	10.4	7.9	6884	75.1	13.1	11.8
30	8056	86.5	3.0	10.5	3938	79.1	10.9	10.0	6114	72.3	12.5	15.2
35	7829	84.6	3.8	11.6	3658	72.2	15.6	12.2	5576	65.8	16.8	17.4
40	6747	79.5	5.4	15.1	3278	63.8	19.7	16.5	5275	61.1	18.6	20.2
45	6421	75.1	8.1	16.8	3267	54.3	25.0	20.7	5013	50.7	26.5	22.8
50	5302	58.1	20.3	21.6	2996	37.2	39.1	23.7	4676	36.4	37.4	26.1

	安 塚 町				浦 川 原 村				松 代 町			
	総数	一次	二次	三次	総数	一次	二次	三次	総数	一次	二次	三次
T.9	5330	86.4	5.0	8.6	3505	81.4	6.5	12.1	6215	86.8	4.8	8.4
S.5	4460	86.2	4.2	9.6	3355	79.5	5.2	15.4	5992	86.3	5.0	8.7
22	6218	86.2	5.2	8.6	4094	77.6	7.4	15.0	7561	88.8	4.1	7.1
25	6037	86.5	3.3	10.2	3946	77.0	5.1	17.8	6911	87.0	3.8	9.1
30	5688	83.0	3.3	13.7	3765	78.4	5.2	16.4	6930	85.7	3.8	10.6
35	5303	81.1	4.8	14.0	3662	74.3	6.0	19.8	6783	82.7	4.2	13.1
40	4598	77.7	5.5	16.8	3421	69.7	8.7	21.6	5884	79.4	4.8	15.9
45	4298	72.5	6.2	21.2	3210	60.7	12.3	26.9	5382	75.3	5.2	19.5
50	3850	64.0	11.7	24.3	3054	48.8	22.2	29.1	4763	65.6	12.9	21.5

	松 之 山 町				大 島 村				牧 村			
	総数	一次	二次	三次	総数	一次	二次	三次	総数	一次	二次	三次
T.9	5721	83.0	8.6	8.4	3592	86.1	5.3	8.5	4175	84.8	7.7	7.5
S.5	5144	83.6	7.9	8.5	3081	85.7	4.6	9.7	3809	85.8	6.3	8.0
22	6458	87.4	5.3	7.4	4628	89.4	3.2	7.4	4943	82.8	7.0	10.1
25	6290	84.6	5.8	9.7	4053	87.8	3.6	8.7	4632	86.6	4.8	8.7
30	6048	83.5	5.2	11.3	3886	83.7	4.0	12.3	4309	85.1	3.6	11.3
35	5641	82.4	4.9	12.7	3672	83.3	3.4	13.3	4142	83.1	3.9	13.0
40	4892	76.4	7.6	15.9	3150	80.1	4.7	15.2	3734	81.3	4.6	14.1
45	4357	76.3	6.1	17.6	2956	75.7	5.6	18.6	3687	77.3	6.5	16.3
50	3761	73.7	6.8	19.4	2640	60.7	18.6	20.8	3051	67.4	11.6	21.0



北陸地方の産業人口

	柿崎町				大潟町				頸城村			
	総数	一次	二次	三次	総数	一次	二次	三次	総数	一次	二次	三次
T.9	6975	75.5	8.9	15.7	3155	70.3	10.2	19.5	4391	85.3	7.0	7.7
S.5	7003	73.1	8.7	18.2	2964	65.9	12.8	21.4	4273	82.2	6.6	11.2
22	9029	67.7	18.5	13.9	3836	62.6	23.6	13.8	5239	79.7	9.7	10.5
25	9079	70.1	11.6	18.3	3952	62.4	19.6	18.0	5401	79.9	8.7	11.4
30	8444	66.5	12.3	21.2	4083	59.2	20.1	20.6	5025	76.6	10.3	13.1
35	8166	59.7	17.2	23.2	4524	43.1	34.2	22.7	5033	68.8	14.2	17.0
40	7829	52.4	21.2	26.3	4719	32.0	42.1	25.9	4715	61.1	18.2	20.6
45	7894	44.6	26.8	28.5	4999	27.4	41.1	31.5	4616	54.3	18.5	27.2
50	7199	29.9	35.0	35.1	5065	16.2	47.7	36.1	4546	39.4	28.6	32.0

	吉川町				妙高高原町				中郷村			
	総数	一次	二次	三次	総数	一次	二次	三次	総数	一次	二次	三次
T.9	5728	85.5	6.5	8.0	2210	59.5	19.9	20.7	2219	81.4	9.5	9.1
S.5	5606	84.8	5.8	9.4	2362	57.9	18.2	24.0	2414	77.5	13.0	9.5
22	6896	86.5	5.0	8.5	3389	43.5	26.4	30.1	3848	53.5	36.1	10.4
25	6451	86.3	3.4	10.3	3501	47.6	20.1	32.3	4040	55.2	32.2	12.6
30	6019	83.9	4.2	11.9	3479	39.3	20.1	40.6	3684	46.8	37.1	16.1
35	5647	80.6	5.0	14.4	3980	29.6	26.4	43.9	4153	46.0	37.0	17.0
40	5114	76.6	6.7	16.7	4063	23.3	24.6	52.1	3954	38.9	35.7	25.4
45	4715	69.6	10.1	20.3	4184	19.9	26.7	53.3	3659	31.9	37.5	30.6
50	4075	53.0	22.4	24.7	3876	14.3	25.2	60.5	3511	24.8	43.3	32.0

	妙高村				板倉町				清里村			
	総数	一次	二次	三次	総数	一次	二次	三次	総数	一次	二次	三次
T.9	3662	82.8	5.0	12.2	6446	88.7	5.5	5.8	2793	85.8	7.5	6.7
S.5	3796	79.7	7.4	12.9	6675	87.0	5.6	7.4	2680	89.1	3.5	7.4
22	5293	77.2	10.3	12.5	7570	85.5	7.5	7.1	2927	86.2	5.8	8.0
25	5006	77.4	8.8	13.8	7677	84.6	7.8	7.7	3077	87.4	4.1	8.5
30	4370	72.6	10.8	16.6	7007	82.7	6.7	10.6	2825	87.3	3.8	9.0
35	4240	64.7	14.4	20.9	6734	77.3	10.5	12.3	2722	82.8	5.3	11.9
40	3947	57.5	16.7	25.8	6231	71.1	13.1	15.8	2414	77.3	8.2	14.6
45	4110	54.6	17.4	28.0	6193	62.9	17.8	19.3	2401	70.2	11.7	18.1
50	3559	42.1	22.3	35.5	5381	44.8	31.0	24.2	2087	59.3	17.3	23.4

	三和村				名立町				能生町			
	総数	一次	二次	三次	総数	一次	二次	三次	総数	一次	二次	三次
T.9	4822	86.6	5.8	7.6	3152	80.4	10.0	9.6	8980	82.0	6.7	11.3
S.5	4749	86.3	4.8	8.9	3233	75.4	11.2	13.3	8694	79.0	8.1	12.9
22	5501	85.8	6.1	8.1	3440	82.4	8.7	8.9	11607	82.2	8.4	9.4
25	5283	85.9	4.4	9.7	3371	81.9	6.5	11.7	10165	76.3	10.2	13.5
30	4886	82.7	6.0	11.3	3145	80.9	5.9	13.2	9452	75.7	8.2	16.1
35	4724	78.9	6.9	14.2	2861	74.0	9.0	17.0	8952	69.7	10.7	19.6
40	4386	75.7	8.2	16.1	2711	68.4	11.8	19.8	8849	57.9	21.5	20.6
45	4355	68.4	10.4	21.2	2639	62.0	15.8	22.2	8032	52.2	20.8	27.1
50	3836	53.7	18.6	27.7	2498	51.1	22.3	26.6	7659	43.6	24.9	31.4

	青海町				関川村				荒川町			
	総数	一次	二次	三次	総数	一次	二次	三次	総数	一次	二次	三次
T.9	3505	67.0	10.0	23.0	4627	77.3	10.3	12.4	4058	82.6	6.7	10.8
S.5	4793	32.4	44.5	23.1	4814	74.9	11.4	13.7	4324	80.9	6.8	12.4
22	7308	30.8	59.0	10.2	6139	75.4	11.8	12.9	5676	75.4	8.4	16.3
25	6838	25.7	58.5	15.8	5820	77.3	8.3	14.5	5587	72.6	9.5	17.9
30	6769	22.8	58.1	19.1	5882	76.7	7.3	16.0	5639	69.5	9.4	21.1
35	7579	13.8	64.6	21.6	5797	71.1	9.7	19.2	5435	65.0	10.2	24.7
40	8073	10.1	66.7	23.3	5160	67.0	10.5	22.5	5543	55.5	14.0	30.5
45	7248	8.7	62.2	29.2	5056	56.3	20.0	23.7	5882	45.5	18.8	35.7
50	5843	7.0	48.9	44.1	4660	45.8	27.5	26.7	5576	32.9	29.6	37.4

	神林村				朝日村				山北町			
	総数	一次	二次	三次	総数	一次	二次	三次	総数	一次	二次	三次
T.9	6325	79.6	9.8	10.7	8239	83.8	6.5	9.8	5637	74.4	7.8	17.8
S.5	6260	80.4	9.4	10.2	7852	85.2	7.7	7.1	5425	76.1	8.7	15.2
22	7363	84.1	8.7	7.3	9112	85.6	7.1	7.3	7282	74.8	12.7	12.5
25	7014	80.5	9.0	10.5	9467	80.7	11.5	7.8	7369	66.3	14.3	19.4
30	7285	76.9	10.6	12.5	9756	80.9	9.8	9.4	7206	65.4	14.3	20.4
35	6957	75.5	9.9	14.6	9127	81.4	6.9	11.7	6764	61.1	15.2	23.7
40	6481	68.8	13.7	17.6	8128	73.4	12.5	14.1	6561	50.2	23.8	26.0
45	6600	63.0	16.4	20.6	8047	67.6	15.7	16.7	6331	47.2	24.7	28.1
50	5924	43.2	28.5	28.4	7572	52.5	25.8	21.6	5430	40.5	28.8	30.6

	栗島浦村				相川町				佐和田町			
	総数	一次	二次	三次	総数	一次	二次	三次	総数	一次	二次	三次
T.9	511	83.4	5.9	10.8	10189	62.0	21.2	16.8	6228	55.3	21.2	23.5
S.5	440	88.6	4.8	6.6	9476	61.8	21.2	17.0	5535	59.1	17.4	23.6
22	541	87.6	3.7	8.7	9648	68.1	15.6	16.3	6618	63.5	16.0	20.4
25	491	85.9	2.4	11.6	10847	62.3	19.1	18.6	6468	58.7	14.3	27.0
30	491	83.3	5.3	11.4	10122	64.9	12.4	22.7	6492	54.4	13.2	32.5
35	490	70.8	17.8	11.4	9373	61.0	13.1	25.9	6407	50.4	11.7	37.9
40	424	64.2	18.2	17.7	8105	54.4	14.5	31.1	5923	44.6	12.5	43.0
45	447	63.5	17.0	19.5	7828	46.5	15.8	37.7	5922	39.3	13.2	47.6
50	447	40.5	28.0	31.5	7214	41.0	15.8	43.1	5681	32.1	14.0	54.0

	金井町				新穂村				畑野町			
	総数	一次	二次	三次	総数	一次	二次	三次	総数	一次	二次	三次
T.9	5039	82.7	7.2	10.1	3997	79.7	6.5	13.8	5112	79.2	7.7	13.2
S.5	4589	84.9	4.9	10.2	3478	81.5	4.6	13.9	4649	78.7	7.6	13.7
22	5754	84.2	4.8	11.0	4729	84.3	5.7	10.0	5296	82.8	6.7	10.5
25	5581	81.2	4.9	13.8	4230	83.0	4.6	12.4	5360	81.0	5.4	13.7
30	5741	72.8	6.3	20.9	4344	78.5	6.8	14.6	5014	80.2	5.2	14.7
35	5523	68.6	4.6	26.9	4113	74.6	4.0	21.4	4942	73.7	8.2	18.1
40	5003	63.4	4.8	31.8	3676	70.6	6.7	22.8	4315	70.6	7.3	22.1
45	4896	57.1	6.6	36.3	3648	62.4	10.8	26.8	4149	65.6	10.6	23.9
50	4673	47.6	8.9	43.5	3347	50.6	15.8	33.6	3752	53.5	16.3	30.2

# 北陸地方の産業人口

	真 野 町				羽 茂 町				小 木 町			
	総数	一次	二次	三次	総数	一次	二次	三次	総数	一次	二次	三次
T.9	5113	73.6	13.3	13.1	3637	84.8	8.6	6.6	2921	59.3	14.3	26.3
S.5	4818	74.3	11.0	14.7	3507	79.6	11.7	8.7	2706	60.2	17.8	22.0
22	5720	82.4	9.4	8.1	3766	82.4	10.4	7.2	3027	58.3	27.6	14.1
25	5399	76.0	10.2	13.9	4052	80.8	9.6	9.6	2978	58.1	20.1	21.7
30	5014	80.2	5.2	14.7	4105	75.7	12.9	11.4	3296	48.4	27.4	24.2
35	4886	70.7	11.2	18.1	4108	71.6	13.5	14.8	3116	48.9	23.8	27.3
40	4510	64.9	13.1	22.1	3677	69.6	14.8	15.6	2882	44.7	25.2	30.2
45	4387	58.1	16.7	25.2	3626	60.3	20.7	18.9	2718	43.7	22.5	33.8
50	4152	48.0	19.3	32.7	3445	52.9	26.3	20.8	2619	37.6	26.0	36.3

	赤 泊 村				新 潟 県			
	総数	一次	二次	三次	総数	一次	二次	三次
T.9	3386	75.6	6.7	17.7	902724	66.3	14.6	19.1
S.5	3110	80.6	6.2	13.2	894027	63.0	14.8	22.1
22	3346	81.2	7.1	11.6	1135825	63.3	19.1	17.6
25	3555	83.5	6.4	10.2	1143983	61.3	16.3	22.4
30	3172	80.2	7.1	12.7	1160258	55.7	17.2	27.1
35	3017	73.6	9.8	16.5	1202104	48.3	21.4	30.4
40	2718	69.4	12.0	18.6	1218361	39.7	25.4	34.9
45	2593	63.4	17.2	19.4	1281782	32.7	27.9	39.4
50	2355	53.2	26.6	20.2	1246365	22.9	32.6	44.5

註) 分類不能の産業は第三次産業に含ませた。

表 2 地域別産業別就業者の総量比（％）

	1 次	2 次	3 次
北 海 道	36.8	22.9	40.3
東 北	53.7	16.7	29.6
北 関 東	49.8	22.6	27.6
南 関 東	15.9	34.9	49.1
北 陸	45.0	24.3	30.6
（福井・石川・富山県）	(40.8	27.1	32.0)
東 山	45.5	25.9	28.6
東 海	30.0	34.3	35.8
中 近 畿	14.2	39.0	46.8
近 畿 周 辺	39.5	25.9	34.6
瀬 戸 内	41.8	24.6	33.6
山陰・南四国	54.0	16.2	29.8
北 九 州	32.4	28.4	39.3
南 九 州	55.3	14.6	30.2
計	35.1	27.4	37.5

註) T.9 S.5 22 25 30 35 40 45 50 の総計の比率，以下同様  
所属府県名は図 1 に示される

北陸地方の産業人口

表3 型と総量比等

型の 地図 番号	産業別就業者の 総 量 比 (%)			T.9の産業 人口を100と するS.50の 指数	就業者 総量の市町村 別単年平均 (1000人)	市 町 村 数					型に属する市
	1次	2次	3次			福井	石川	富山	新潟	計	
1	75.8	8.1	16.1	87	5		6	1	15	22	珠洲
2	72.9	12.3	14.8	91	5	4		1	32	37	
4	60.6	13.4	26.0	113	8	4	3	1	6	14	両津 白根
6	58.5	17.6	23.8	107	14		1		5	6	輪島 糸魚川 新井 豊栄
8	57.2	18.1	24.8	135	11			2	3	5	砺波
10	53.8	22.2	23.9	128	11	2	2	4	3	11	武生 魚津
12	43.1	21.3	35.5	160	17	1	3	3	8	15	敦賀 七尾 松任 滑川 新発田 新津 上越
14	38.2	26.7	35.2	155	24	2	2	1	9	14	福井 小浜 加賀 長岡 三条 柏崎 村上
16	17.0	29.4	53.6	264	121		1		1	2	金沢 新潟
3	61.6	23.9	14.6	94	11				2	2	栃尾
5	65.9	17.8	16.3	98	4	2	1	1	5	9	
9	57.7	22.1	20.2	121	7	3	2	9	3	17	黒部
11	40.2	37.9	21.9	139	9	9	9		6	24	勝山 鯖江 加茂 十日町 見付 燕 五泉
13	49.8	28.4	21.8	143	4	3	3	4	1	11	
3次 優位	53.7	19.9	26.4	126	19	3		6	8	17	富山 高岡 新湊 氷見 小谷部 小千谷
2次 優位	42.0	31.4	26.6	154	8	2	8	2	5	17	大野 小松 羽咋

表4 国勢調査で2・3次産業就業者数合計がはじめて  
50% 以上になった年次別市町村数

型	戦 前		戦後復興期			高度成長期			安定期	未到達
	T.9	S.5	22	25	30	35	40	45	50	
A			1		1		1	2	30	24
B	1					1	5	19	6	
C		2	2		2	1	17	13	3	
D	14	7	2	7	15	20	13	1	1	
E	2									
計	26		30			103			40	24

表5 国勢調査で1次産業就業者数がはじめて50%  
以下になった年次別市町村数比(%)

	福井	石川	富山	新潟
戦前	20.0	17.1	8.6	8.0
戦後復興期	14.3	19.5	14.3	10.7
高度成長期	57.1	48.8	71.4	33.9
安定期	8.6	9.8	5.7	27.7
未到達		4.9		19.6

表6 県別産業別就業者の総量比(%)

	1次	2次	3次
福井	40.9	28.5	30.5
石川	39.1	26.7	34.2
富山	40.5	27.1	32.4
新潟	49.1	21.6	29.4

北陸地方の産業人口

表7 常住・昼間人口の各算定値を100とする実績値の指数

	P/P* × 100				P <sup>D</sup> /P* × 100			
	S.35	40	45	50	S.35	40	45	50
福井	99.9	99.7	101.8	104.2	105.5	109.4	113.7	117.6
敦賀	92.9	93.9	92.6	89.8	95.9	98.1	96.4	92.9
武生	89.1	85.6	78.4	73.2	89.7	86.6	80.4	75.7
鯖江	65.2	66.1	65.6	65.3	62.9	62.8	62.1	62.8
金沢	126.5	122.4	125.5	128.3	132.7	130.4	133.7	137.3
七尾	100.6	102.6	102.6	102.3	104.8	108.3	110.1	110.0
小松	75.6	78.4	76.6	81.7	77.2	80.5	78.1	82.6
加賀	82.0	82.9	83.3	90.2	80.6	80.9	81.5	89.3
富山	109.9	110.1	108.6	110.5	118.1	121.6	121.3	123.9
高岡	100.0	96.6	89.5	87.0	104.7	104.4	98.1	96.1
魚津	81.7	82.6	79.8	81.2	82.2	82.0	79.6	81.8
氷見	82.6	80.8	74.5	73.4	77.9	72.2	63.3	60.8
新潟	134.7	130.6	143.0	138.7	140.3	139.4	154.2	151.7
長岡	103.4	104.6	103.0	100.6	107.2	110.0	110.0	108.9
三条	91.0	87.2	83.7	81.6	94.5	92.9	89.6	88.8
柏崎	89.0	88.0	82.8	75.2	90.2	90.5	85.2	77.8
新発田	108.0	105.5	103.5	98.9	109.4	108.9	108.1	102.5
新津	119.3	118.4	113.9	109.5	114.7	110.6	102.7	95.5
十日町	72.7	66.8	63.7	61.4	73.3	68.3	65.8	64.0
上越	107.2	107.4	104.3	103.8	108.9	112.2	111.1	111.9
三国	112.3	115.3	113.0	109.9	111.7	112.0	107.4	105.6
野々市	58.6	64.0	83.9	122.8	54.3	68.4	98.8	133.1
内灘	66.2	72.0	81.4	105.8	53.4	54.9	60.2	84.4
小杉	88.4	88.9	91.6	95.8	84.9	84.5	83.4	83.3
村上	123.5	119.6	124.6	117.0	126.4	115.4	134.1	128.1
亀田	106.0	100.0	97.7	96.0	93.4	84.0	82.5	82.5
黒崎	87.3	94.7	100.2	103.1	79.6	85.4	87.4	89.2
津川	106.0	107.8	95.7	88.2	104.5	110.7	99.8	93.5
小出	113.3	113.3	100.4	92.1	119.3	126.4	117.2	104.8
妙高高原	100.1	113.7	108.4	117.5	99.1	112.2	108.7	119.0
佐和田	100.4	109.8	109.6	109.2	104.4	115.3	114.9	115.1

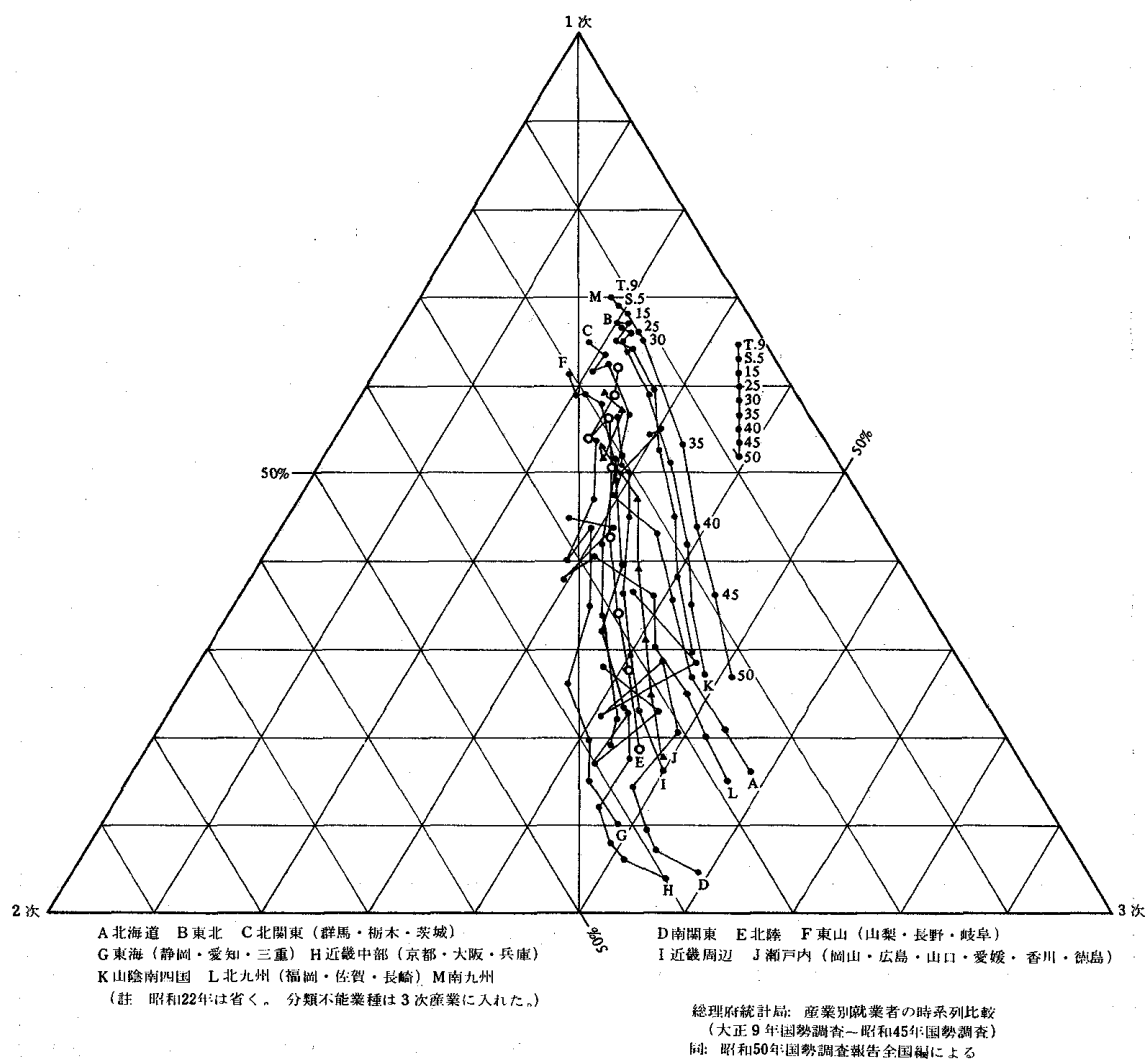
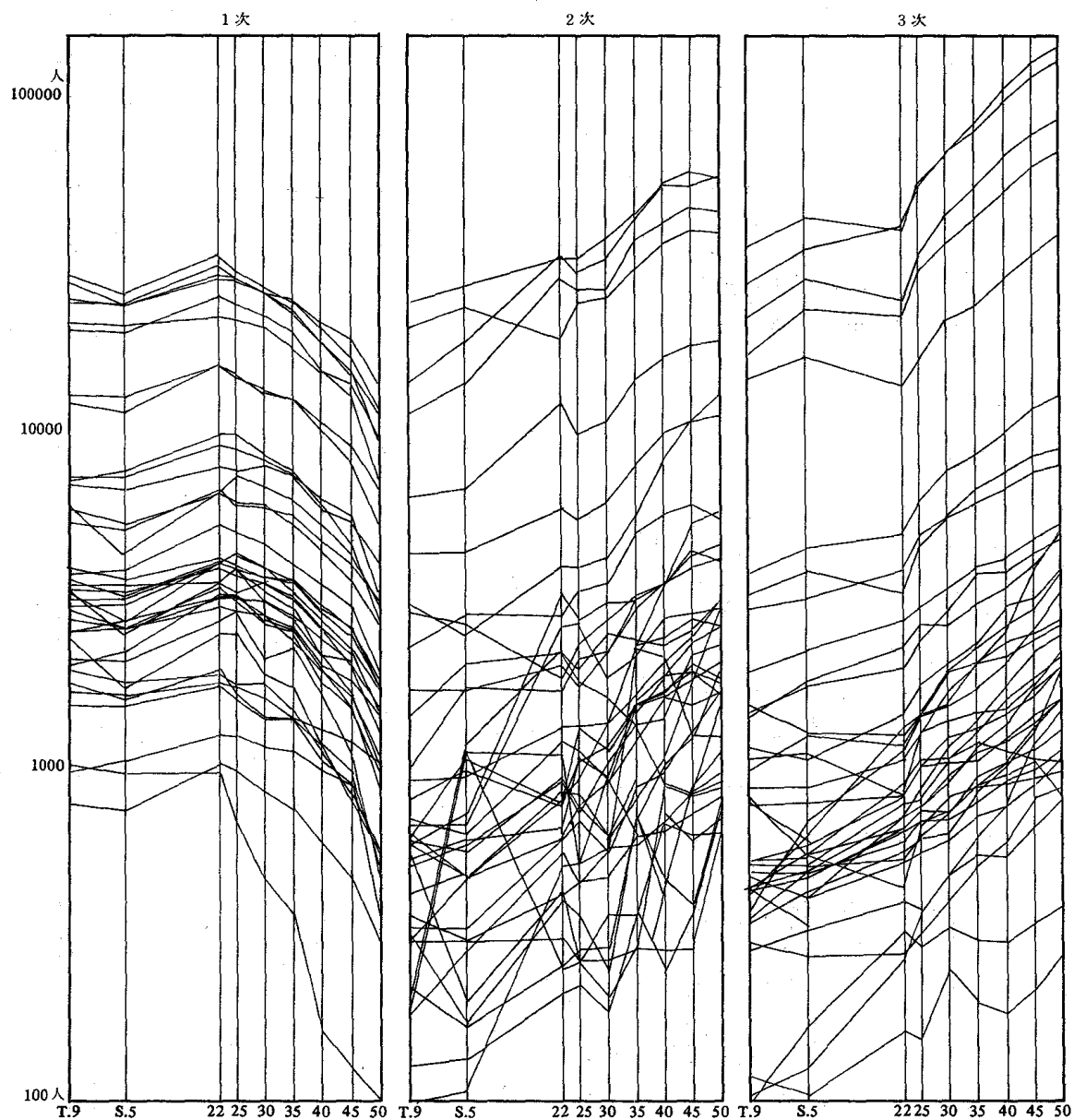


図1 産業別就業者数の地域別推移  
(T.9 S.5 15 25 30 35 40 45 50)



# 北陸地方の産業人口



サンプル: 国勢調査報告書の各県市町村名簿にもとづき、各県都と、それから数えて福井、石川、富山県は5番目ごと、新潟県は10番目ごとの市町村を採った

図2 産業別就業者数の推移

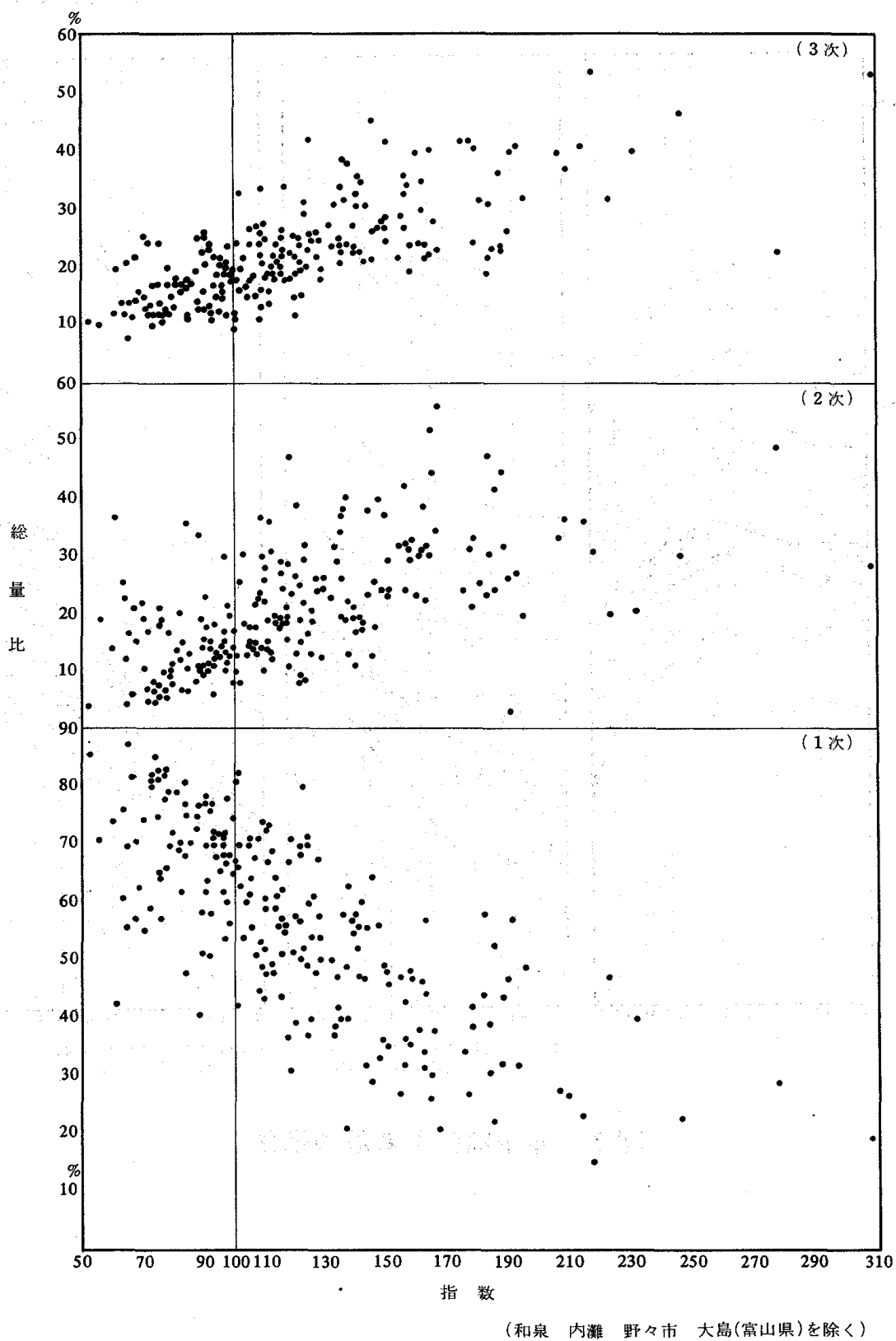


図3 1, 2, 3次産業別就業者数のおののにつき、大正9年～昭和50年の総量比と大正9年を100とする昭和50年の指数との関係

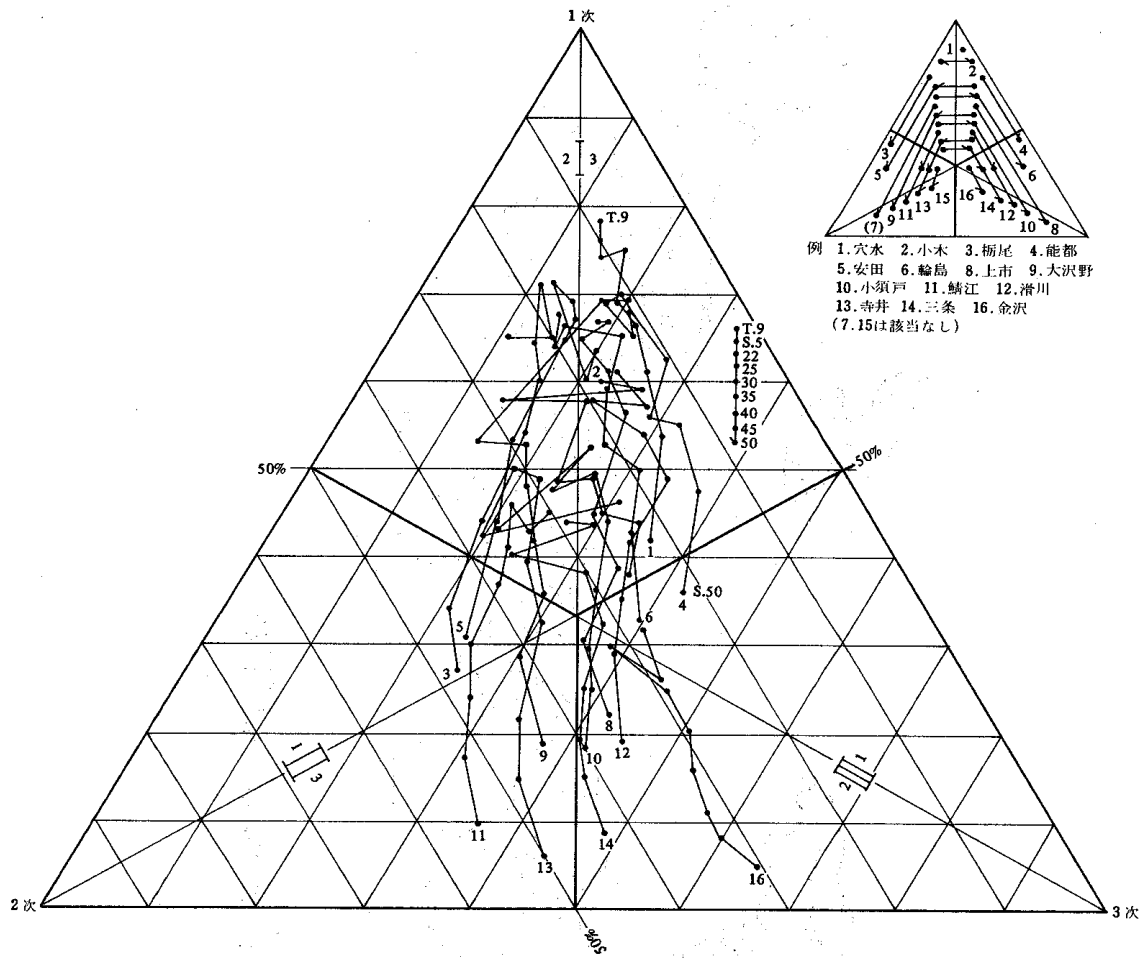


図4 産業別就業者数比の推移の型

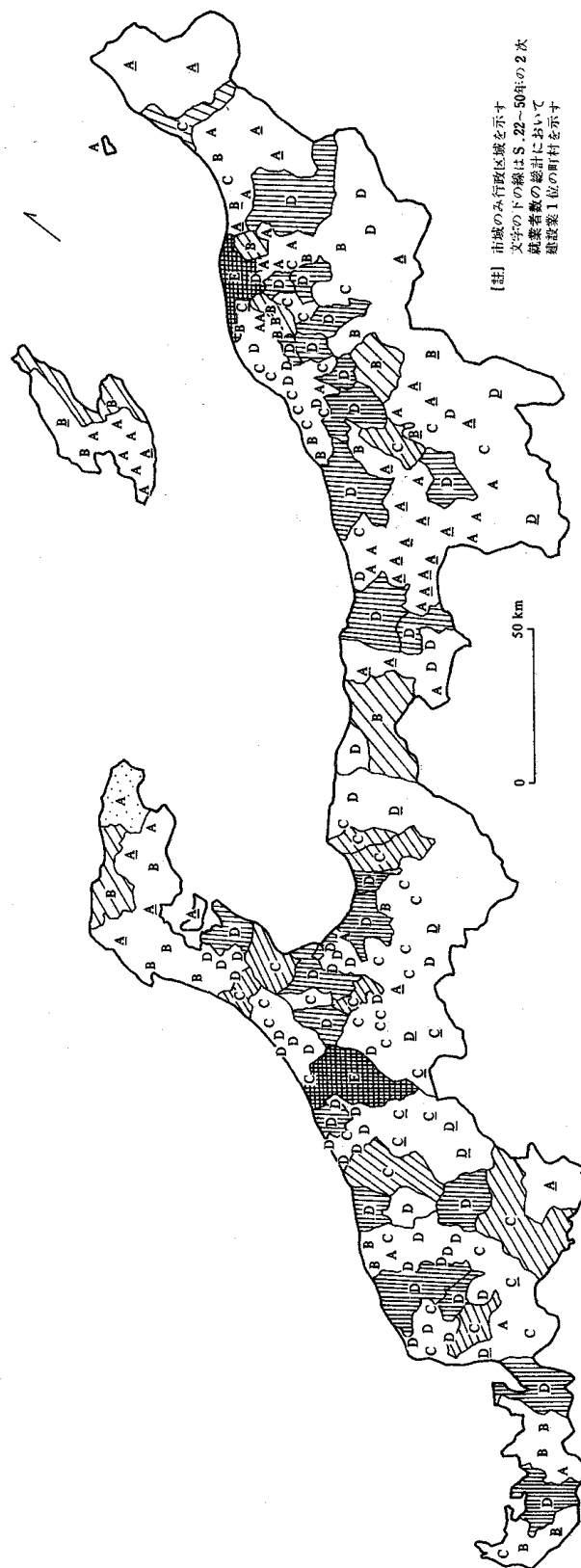


図5 統合型の分布（市町村別）

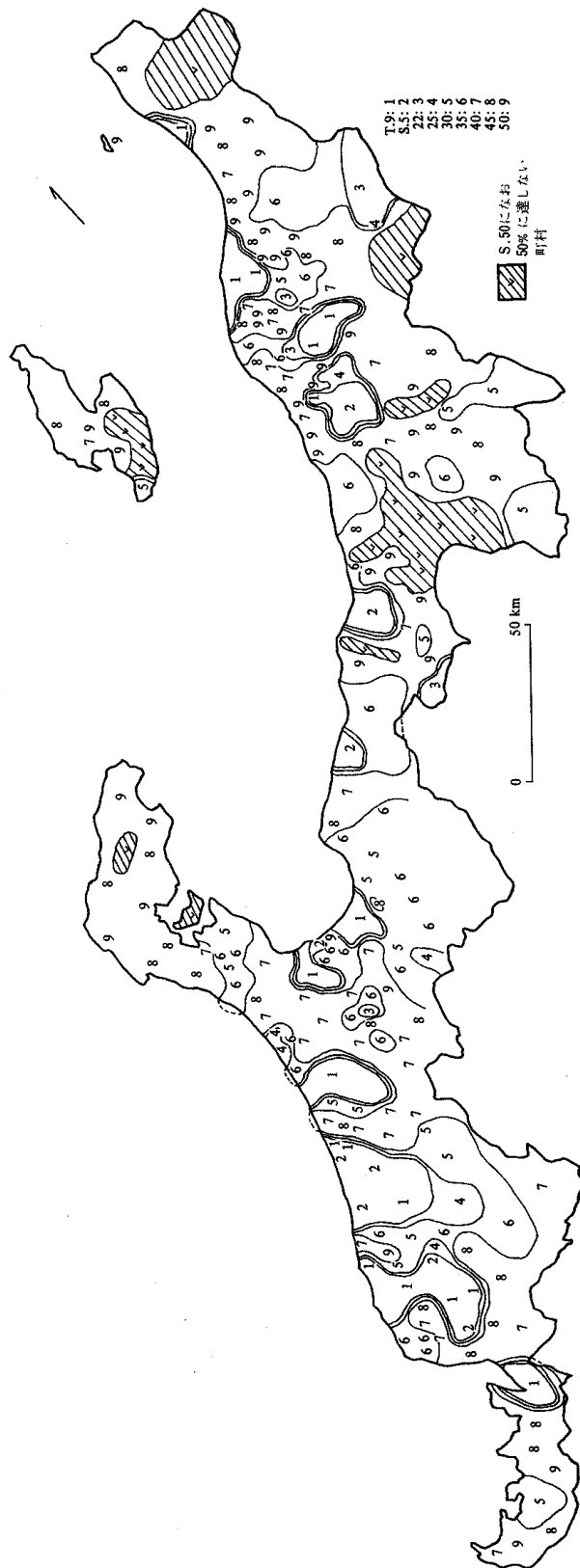


図6 2・3次産業就業者数合計が国勢調査ではじめて50%以上と報告された時点の分布(市町村別)